



西貢區社區中心  
SAI KUNG DISTRICT COMMUNITY CENTRE

2024-2025

# ANNUAL 年報 REPORT 報

連結社區  
關愛村民  
愛護自然



社會福利署資助服務  
Subsidised Service by the Social Welfare Department



香港公益金  
THE COMMUNITY CHEST  
會員機構 MEMBER AGENCY



機構會員  
AGENCY MEMBER

# 目錄

03	機構簡介	32	服務數字
04	主席序言	34	機構傳訊及籌款
05	董事會成員	35	媒體報導
06	組織架構	36	財務摘要
		37	鳴謝

## 機構服務

07	服務認可
08	精彩活動回顧
10	中心及學校服務
15	外展兒童及家庭服務
20	鄉郊長者及基層醫療服務
25	西貢特色服務平台
29	拉闊自然社會企業

# 機構簡介

## 我們的歷史

- 西貢區社區中心於一九七零年成立
- 一九八九年開始，正式獲社會福利署資助開辦「兒童及青年中心」服務
- 二零一二年二月正式註冊為「非牟利慈善註冊團體」
- 二零一二年首次獲得伙伴倡自強撥款成立「拉闊自然」社會企業
- 二零一五年，獲得公益金基線撥款，資助鄉郊長者健康服務
- 二零一七年，獲得生態自然保育基金撥款推行「西灣復育計劃」
- 二零二一年，自資開發「綠趣田園」項目，推動綠色教育和保育工作

過去50多年，西貢區社區中心努力地於社區上辦好一所中心，近年積極走進社區去「建設」流動中心。此時我們展望將來西貢區社區中心能為村民去建立一個幸福感及宜居度高的社區，貫徹實踐「西貢區社區中心」的願景！

## 機構簡介

西貢區社區中心極力推展鄉郊生活支援工作及建立支援網絡。我們以「連結社區、關愛村民、愛護自然」為服務綱領，建立鄉郊獨有的服務模式，改善城鄉之間資源分配不均的情況，令鄉郊生活可得以保存，締造共贏社會。

## 我們的願景

為西貢村民去建立一個幸福感及宜居度高的社區

## 我們的使命

連結社區 · 關愛村民 · 愛護自然

## 我們的信念

生而平等、無論遠近

(西貢區社區中心是依據香港稅務條例第88條，獲稅務局認可的慈善團體)

# 主席序言

過去一年，西貢區社區中心繼續秉持「連結社區・關愛村民・愛護自然」的使命，在上年度服務重組的基礎上，進一步優化及微調各項工作，讓服務更精準、更貼地回應西貢鄉郊社區的多元需要。我們將中心服務整合為中心及學校服務、外展兒童及家庭服務、鄉郊長者及基層醫療服務、西貢特色服務平台，以及拉闊自然社會企業五大範疇，務求團隊內部加強協作，以更全面、更有效率的方式服務西貢村民及街坊。

本年度，我們繼續參與由多間機構共同發起的「照顧者易達平台」，聯同夥伴機構，致力推動社會各界肯定及尊重照顧者的付出與身份，期望攜手共建一個真正「照顧者友善」的社會。

除此之外，本年度中心亦積極推動其他重點項目，包括特殊教育需要（SEN）學生的共學成長計劃、「人人社區照顧者」計劃，以及為鄉郊長者提供的遠程康健服務及基層健康支援等。我們深信，透過結合教育、醫療、家庭支援及社區參與，才能真正提升西貢鄉郊的宜居度與幸福感。

我謹代表西貢區社區中心全體同仁，向一直支持我們的政府部門、資助機構、合作夥伴、義工、捐助者及社區街坊致以最衷心的感謝！沒有各位的認同與同行，就沒有今天的成果。展望未來，我們誠摯邀請社會各界繼續與我們攜手，匯聚不同資源，將關愛與服務帶給每一位有需要的人，讓西貢這個美麗的社區，成為一個更和諧、更溫暖、更值得留戀的家園。

西貢區社區中心主席

袁土星



# 董事會成員 (2023-2027年屆別)

會 長

王水生 先生

副 會 長

張士勝 先生

駱秀明 先生

主 席

袁土星 先生

副 主 席

陳權軍 先生 MH

劉偉權 先生

財 務

張士勝 先生

董 事

巫家雄 先生 MH

張丁嬌 女士

張溢良 先生BBS MH

溫 強 先生

劉運明 先生

劉錦麟 先生

賴崇德 先生

駱水生 先生 MH

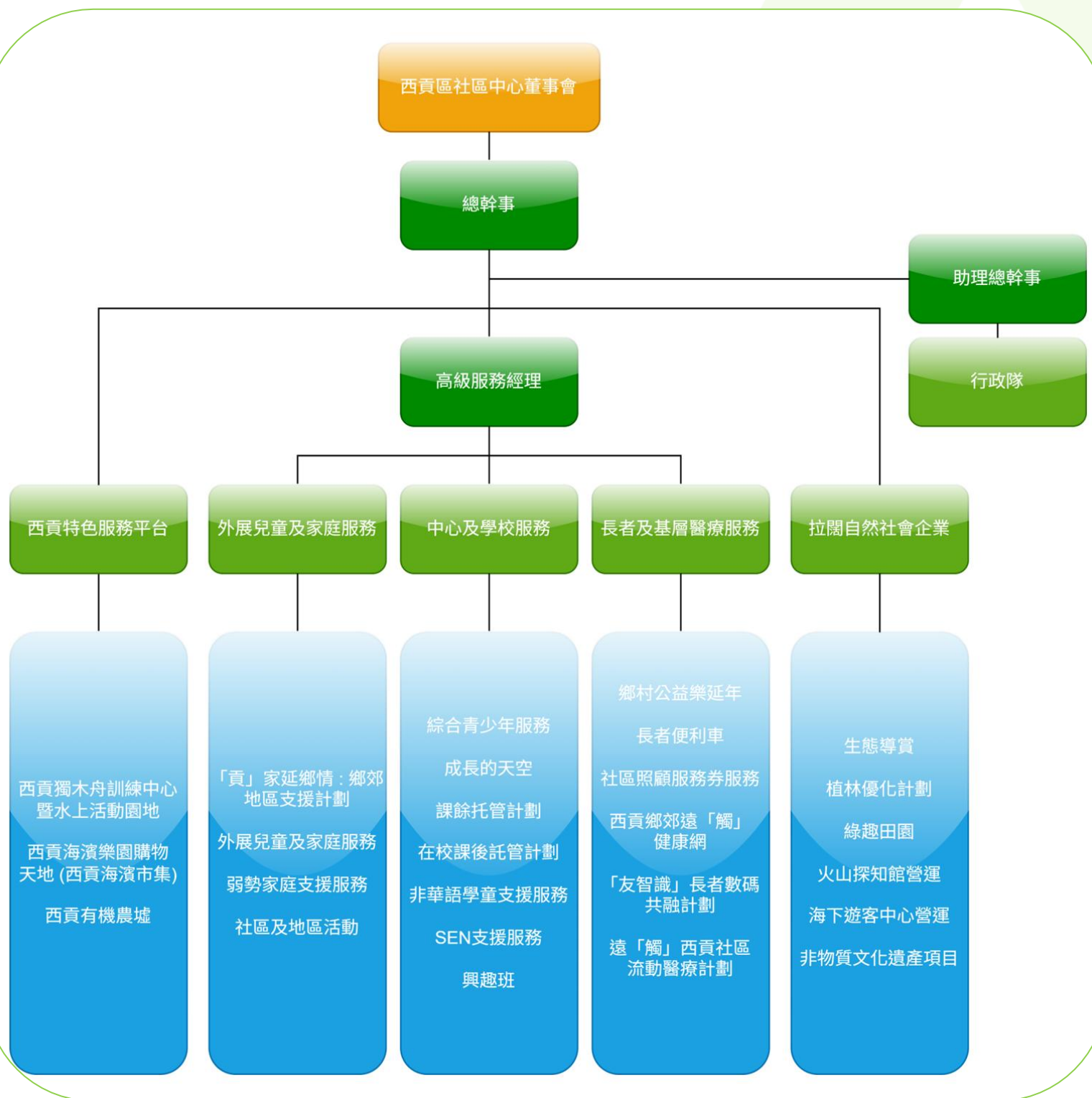
蘇國興 先生

總幹事

陳培昌 先生 (至2025年3月)

陳潔華 女士 (2025年4月起)

# 組織架構



完整組織架構包括津助服務架構可在中心網站查看

[www.skdcc.org](http://www.skdcc.org)



# 服務認可

## 社聯 至善獎 「卓越跨界協作獎金獎」



西貢區社區中心聯同15間NGO組成的照顧者易達平台，榮獲香港社會服務聯會的至善獎「卓越跨界協作獎金獎」。





# 精彩活動回顧

## WE WA! 西貢 萬聖節聯歡活動2024



由西貢區社區中心主辦，西貢民政處、西貢區議會提振經濟工作小組、西貢商會、香港工商總會西貢分會及蒼青社協辦、西貢民政處贊助的「18區日夜都繽紛@WE WA! 西貢萬聖節聯歡活動」





# 精彩活動回顧

## 心連心·國慶社福薈萃

中心董事與一眾同事出席心連心·國慶社福薈萃活動，與社福界同工一同慶祝中華人民共和國成立75週年。  
中心的鄉郊外展醫療服務故事有幸成為75個「說好社福故事」最動人暖心社福好事之一。



## 蛇年迎春賀歲盃

中心一班青少年與眾同事一齊參加蛇年迎春賀歲盃。



# 中心及學校服務

## 服務理念

以「全人發展·社區共融」為核心理念，致力於通過系統性、多層次的介入策強化兒童及青少年的情緒健康與社交能力，並積極鏈接社區資源，構建支持性網絡。

## 服務對象

兒童、青少年、SEN學童、新來港學童、家長及家庭

## 年度服務目標

- 提升服務對象的心理素質，個人成長及社交能力
- 推動共融文化，正向價值及社區參與感
- 建立具韌性的社區支持網絡

### 中心服務

- 以中心為基地，提供多元化服務，吸引及支援區內兒童、青少年及家庭

### 入校服務

- 加強與學校合作及聯系，提升接觸及支援區內兒童、青少年及照顧者途徑

### 社區服務

- 引入、連結並活化西貢鄉郊現有資源，於區內建立社區資本

# 中心及學校服務 - 入校服務重點活動



## 成長的天空計劃 ( UAP )

於區內小學推行，透過小組活動提升學生的抗逆力及情緒管理能力。學生在後測中表現出更強的挫折容忍力與情緒表達能力。

## 生涯規劃小組 / 模擬放榜 / 新來港適應課程

為學生提供壓力管理與生涯規劃支援；協助不同組群的學童適應學習環境與本地文化。



## 專心多一點小組 / NCS情緒小管家

幫助學童提升專注力及情緒表達能力，提供社交技巧訓練。尤其針對非華語學生。參與學生的專注時間延長，情緒管理技巧顯著提升，SEN學童的社交互動質量有所改善。



# 中心及學校服務 - 中心服務重點活動



## 樂學天地課餘託管

提供功課輔導，個人輔導，家庭親職支援服務及成長活動，參與家長表示託管服務減輕了家庭照顧壓力，學童的學習習慣及社交能力均有提升。

## NCS支援服務

提供兒童及家庭文化交流的機會，藉NCS家庭小組，凝聚非華語學童，提供成長支援及發展，提升照顧者親職管教的能力，及增加其對本地文化的認識及連結



## 青年發展活動

旨讓青少年學習溝通和表達自己，提升自信心與團隊合作能力，培養工作上需要具備的責任感和正確待人接物的態度。參與青年在自我效能感及社交技巧上均有顯著進步。

# 中心及學校服務 - 社區服務重點活動



## 家庭 / 親子加油站

凝聚西貢區家長、增加親子快樂經歷，提升親密度。旨在加強家長親職管教資訊交流，提升照顧者對舒緩壓力的方法。

## 大型活動

如「金蛇迎春·賀歲盃2025」、「迪士尼一日遊」、「聖誕皮革工作坊」等提升本區兒童及家庭的社區凝聚力，連結合宜的社區資源。



## 繁星「迴」「敘」

透過過來人的故事，向社區宣傳禁毒訊息，為社區中有需要的青年培養正向興趣及提升其自我身份認同，以降低其接觸毒品的機會，提升青少年對身體的關注，提升抗毒意識。



# 中心及學校服務 - 服務成效總結

## 入校服務

- 與區內中小學建立穩定合作，加強兒童及青少年的自我效能感，並提供更多社區參與經驗
- 學童在情緒表達、專注力及社交技巧上有顯著進步
- 家長滿意度高，認為服務能有效支援子女成長

## 中心服務

- 提供穩定且高質量的課後托管支援，減輕家庭照顧壓力
- 青年透過活動提升領導力、溝通能力與社會責任感

## 社區服務

- 與外間機構合辦活動，擴大服務影響力，提升本區兒童、青少年及家庭與社區資源之聯繫，建立健康社交支援網絡，強化區內居民的家庭關係
- 提升社區居民對精神健康及共融議題的認識與關注
- 透過戶外與藝術活動，促進不同群體間的互動與理解





# 外展兒童及家庭服務

## 服務理念

以「外展」、「流動」方式發掘潛在服務使用對象，並提供合乎鄉郊特色需要的服務。旨在增加居民的正面生活經驗，同時推動社區鄰里之間守望相助精神，建立社會資本，共建鄉郊支援網絡。

### 「貢」家延鄉情： 鄉郊地區支援計劃

- 社區投資共享基金
- 以長者和社區人士作主要服務對象
- 凝聚、充權、連結

### Hi Kids! 童「里」 動「喜」來!

- 兒童事務委員會-兒童福祉及發展資助計劃
- 針對居於西貢鄉郊的兒童 (1-13歲)及其家庭的需要
- 以地區現有資源鼓勵發展鄰里網絡，支援兒童身心發展需要
- 推動兒童及家庭走出社區，發展正向家庭生活體、藝、美、樂元素的活動

### 香港公益金- 及時雨基金

- 以積極態度和創新思維回應迫在眉睫的社會需要和協助弱勢社群

### 綠在西貢- 村點回收站

- 在社區內落實推行環保的生活習慣和教育
- 由中心提供「綠在西貢」鄉郊街站運作服務，於鄉郊地區設立街站(「綠在西貢」回收流動點)，支援缺乏分類回收設施的鄉村，以便利鄉村的居民參與回收

# 外展兒童及家庭服務 - 重點活動

資助



社區投資共享基金  
資助計劃  
充滿人情味的基金



## 「貢」家延鄉情：鄉郊地區支援計劃

### 凝聚

- 招募及培訓鄉郊村民成為「鄉村關心鄰里大使」，協助發展聚腳點及於村內組織活動以凝聚村民，建立鄰里互信關係

### 充權

- 招募區內居民並培訓成為鄉村互助隊、「貢」助大使、建立「街坊學堂」及「義工委員會」，提升義工的社區參與，發展西貢區的鄰里支援網絡

### 連結

- 推動不同界別夥伴合作，發揮不同夥伴自身專長和優勢，制定合作策略，建立社區支援網絡，持續回應鄉郊居民的需要



## 關愛宣傳站@We Are...Music Showcase聯合機構Band Show

運用中心開心地種植的食用花及廠商捐贈的全新玻璃樽，研製四種自家製港式飲品，並邀請親子家庭向青年介紹飲品，透過花語讓青年認識自我及促進樂隊交流。



# 外展兒童及家庭服務 - 重點活動

資助



社區投資共享基金  
資助計劃  
充滿人情味的基金



## 「貢」家延鄉情：鄉郊地區支援計劃



### 貢助大使及鄉村互助隊

由互助隊義工為西貢之鄉郊地區長者提供義務剪髮援助、義務維修援助。義工將手作物貢獻社區有需要人士。或組成不分年齡之西貢街坊樂隊，以音樂促進跨代共融，並會分享日常資訊。



### 一村一校一企業

促成年度三方合作，為義工提供新興運動體驗，入村與長者進行運動交流。





# 外展兒童及家庭服務 - 重點活動

Hi Kids! 童「里」動「喜」來!

## 動「喜」流動嘉年華

於暑假、中秋期間在各村落舉辦社區流動嘉年華





# 外展兒童及家庭服務 - 服務成效總結

## 「貢」家延鄉情：鄉郊地區支援計劃

- 成功凝聚村民，招募並培訓成為鄉村互助隊，建立鄰里互信關係
- 推動不同界別夥伴合作，建立社區支援網絡

## Hi Kids! 童「里」動「喜」來!

- 兒童情緒管理能力提升
- 改善家庭溝通品質
- 家長掌握社區資源求助途徑
- 立社區支援網絡

## 綠在西貢- 村點回收站

- 提供了12個月共96次「綠在西貢」鄉郊街站運作服務，成功鼓勵鄉村的居民參與回收



# 鄉郊長者及基層醫療服務

## 年度服務目標

- 建立鄉郊社會資本以增加居民的生活及醫療社區承托力（連結社區）
- 建立鄉郊各個階段長者的持續支援（關愛村民）
- 鞏固各項目的服務聯繫，以健康介入為個案管理流程
- 開展「用者自付」模式的服務，為區內長者及照顧者提供更多服務選擇
- 運用資訊科技提升服務的整體性及管理效率

### 鄉村公益樂延年

- 公益金贊助
- 以分點派送「外展到村」服務方式，為鄉郊長者提供支援服務；透過服務灌輸健老知識、活躍晚年社交、落實及早介入及推動鄰里照顧；活化鄉郊現有資源，成鄉郊原村養老之系統服務；推廣「原村安老」概念，延後長者依賴院舍式照顧服務

### 長者社區照顧服務券計劃

- 社會福利署推行
- 提供家居照顧及日間護理的混合服務模式，服務使用者可以自由組合有關服務，以滿足使用者的服務需要

### 西貢鄉郊遠「觸」康健計劃

- 嘉里集團及澤善基金會贊助
- 西貢區鄉郊的醫療系統內成立「第一個接觸點」；為村民提供流動基層醫療服務；培養村民自我健康管理能力，提升村民健康

### 人人社區照顧者 - 偏遠鄉郊長者綜合照顧計劃

- 香港交易所及香港公益金贊助
- 建立一個適合居家安老的環境；強化社區資本令長者於偏遠鄉郊亦可得到日常生活照顧；有助長者定期接收外間訊息及參與社區事務，避免他們被社會孤立

### 賽馬會e健樂電子健康管理計劃

- 香港賽馬會慈信託基金
- 應用電子管理技術，提升長者的健康管理能力；關注長者健康和社會需要，推動康健樂頤年；應用數碼化健康管理科技，提升長者生活質素，並透過數據收集及整合，分析長者的健康狀況和模式

### 「友智識」長者數碼共融計劃

- 社創基金
- 在各區合適地點設立社區支援點，為長者提供定時定點的數碼培訓和技術支援，以幫助更多長者善用數碼科技。內容涵蓋智能手機操作、數字政府服務應用及其他常用政府流動應用程式，以及網絡安全知識等。

### 鄉郊社區照護員計劃

- 與耆恩合作，獲社創基金贊助
- 促進西貢區基層婦女就業，培訓她們成為社區照護員，為鄉郊長者提供送飯、護送、健康管理、復康運動、認知訓練及心靈關顧等支援服務



# 鄉郊長者及基層醫療服務 - 重點活動

## 鄉村公益樂延年 好心情花園

恆常園藝活動，讓長者親身接觸大自然及體驗種植的樂趣，協助長者在社交、情緒、身體等方面獲得提升



## 長者社區照顧服務券計劃 綠色照護模式

利用綠色介入手法提升長者身心社靈健康。



## 西貢鄉郊遠「觸」康健計劃 醫療車入村服務

由護士及保健員每月入村為服務使用者進行健康檢查及諮詢服務。

# 鄉郊長者及基層醫療服務 - 重點活動

## 人人社區照顧者 區內探訪活動 / 節慶聚會

社區照顧者定期探訪配對長者作情緒支援、健康檢查、簡單運動及認知訓練、協助購買日常用品等。另外，我們會使用便利車接送行動不便的長者一同歡度節日。對某些長者而言，慶祝節日或會是他們除了覆診外，唯一外出的活動。



## 人人社區照顧者 照顧者沙龍

計舉辦照顧者沙龍分享計劃模式。包括業界同工及基金會代表出席支持，共同探索照顧者服務發展。



## 賽馬會e健樂電子健康管理計劃

為長者進行健康質素問卷評估(認知能力、身體機能和心理健康等)；根據評估結果作建議、跟進及轉介；根據長者需要安排健康推廣活動。





# 鄉郊長者及基層醫療服務 - 服務成效總結

## 鄉村公益樂延年

- 鄉郊長者防跌運動及智力培訓小組切合長者的需要，以「落村」派送的服務方式，提高鄉郊長者接受訓練的機會，來年期望新增村點
- 個案服務為超過100名西貢區長者提供關懷及輔導服務，同時更能有效掌握長者的近況及即時需要，提供支援服務及轉介
- 持續提供便利車服務，方便鄉郊長者進出市區覆診

## 長者社區照顧服務券計劃

- 日間長者每節服務人數為10人，全年名額基本滿額，本中心持續為西貢區長者提供日間長者照顧服務
- 擴大提供到戶復康及護理服務，以回應長者需要，配合「原村安老」概念
- 隨著長者服務需求增加，及本中心保持「以人為本」的服務原則，預期來年服務使用者會穩步提升

## 西貢鄉郊遠「觸」康健計劃

- 本年度主要服務內容包括醫療車入村服務、護士診所及護理服務、健康篩查及醫學診斷3、講座及運動班

## 人人社區照顧者

- 能夠維持照顧者與區內的聯繫，增強社區歸屬感
- 提供平台，照顧者能有共聚和討論的空間，使其放鬆身心
- 培訓能豐富照顧者的知識，更有實踐機會
- 長者能保持社交接觸，減少孤獨感，更與社區作連結
- 長者透過計劃參與更多活動，使其心情歡愉，更提升幸福感



# 鄉郊長者及基層醫療服務 - 服務成效總結

## 賽馬會e健樂電子健康管理計劃

- 及早健康介入，經具系統性的簡易評估初步讓長者掌握自己的認知能力、身體機能和心理健康狀況
- 提升參加計劃的長者做運動的動機
- 在計劃完結，以用者自付形式繼續提供運動班組

## 鄉郊社區照護員計劃

- 紓緩照顧行業人手不足
- 填補西貢鄉郊社區照顧服務匱乏的服務缺口
- 提升西貢鄉郊的社區照顧承托力
- 計劃中的鄉郊照護員能持續於安老服務提供服務

## 「友智識」長者數碼共融計劃

- 為西貢區長者恆常提供數碼支援服務
- 提升長者使用數碼科技及政府應用程式的能力，而更易獲取社會支援及服務



# 西貢特色服務平台

## 服務理念

- 連繫區內不同年齡及界別人士
- 提供西貢多元化特色活動及服務
- 加強青年在原區的發展機會及增強社區的歸屬感

## 服務目標

- 為兒童、青少年及家庭提供西貢多元化特色活動及服務，包括水上體驗活動、獨木舟比賽及水上安全教育、西貢市集活動等，建立特色平台連繫不同年齡層參與及推廣和諧社區、社會共融。
- 建立西貢特色服務平台（水上中心平台、市集平台及中心實習平台），為青年、待業人士創造就業及訓練的機會，加強在原區（西貢區）的發展機會及增強社區的歸屬感。
- 鞏固服務平台社會企業項目與社會服務之間的連繫，互相緊扣及發展

### 中心平台

- 透過中心平台，為青年創造就業及訓練的機會，加強青年在生涯/職涯規劃發展的方向
- 服務內容包括暑期青年工作實習、水上活動指導計劃、入校活動(職學興趣探索/模擬放榜)、青年導師訓練計劃及青年導師班、「划出未來」青年探索計劃

### 西貢海濱市集/ 西貢農墟

- 為區內青少年提供一個真實的工作環境，提供就業職前培訓及規劃未來的工作方向
- 提昇青年對職業的工作知識及安全意識；提昇青年對職業的工作態度；提昇青年的自信心

### 西貢獨木舟訓練中心 暨水上活動園地

- 為兒童、青少年及家庭提供西貢多元化特色活動及服務，包括水上體驗活動、獨木舟比賽及水上安全教育、建立特色平台連繫不同年齡層參與及推廣和諧社區、社會共融

# 西貢特色服務平台 - 重點活動

## 中心平台

### 「划出未來」青年探索計劃

以西貢海岸自然環境為課堂，結合「逆境、挑戰、綠色技能」三大主軸，透過水上訓練及戶外體驗，促進青少年抗逆力與精神健康。裝備青少年發展綠色技能，為個人成長與未來職涯作好準備。



## 中心平台

### 暑期青年工作實習

為青少年提供一個真實的工作環境，預早接觸職場及規劃未來的工作方向；提升青少年的能力感及自信心及領導能力。



## 西貢海濱市集

### 青年就業培訓計劃

為區內青少年提供一個真實的工作環境，提供就業職前培訓及規劃未來的工作方向。





# 西貢特色服務平台 - 重點活動

## 西貢獨木舟訓練中心暨水上活動園地

### 西貢青少年獨木舟短途大賽 — 青少年獨木舟推廣及訓練計劃

- 推廣水上安全及獨木舟運動
- 培養青少年對獨木舟運動的興趣
- 鼓勵青少年持續參與獨木舟運動，建立健康活躍的生活模式
- 提高青少年的獨木舟技術水平



## 西貢獨木舟訓練中心暨水上活動園地

### 青少年獨木舟訓練計劃 Olympic Hope

- 從少培養青少年紀律、提升運動常識以及基本體能
- 培養有水平的運動員代表本會比賽



# 西貢特色服務平台 - 服務成效總結

## 中心平台

- 暑期青年工作實習：實習生領導能力與自信心顯著增強，職業發展方向更為清晰；透過親身參與社福工作，成功將理論知識應用於實踐，豐富了職場經驗，擴闊了行業視野。
- 「划出未來」青年探索計劃：獲超過20間學校及青少年團體參與。

## 西貢海濱市集/西貢農墟

- 本年度計劃培訓了12位年青人，其中8位現時於市集及農墟參與兼職的工作
- 訓練及實習工作增強其信心及對職場的了解及認識

## 西貢獨木舟訓練中心暨水上活動園地

- 透過水上活動連結青年群體，提升獨木舟運動的社區認知度；帶動更多青少年與家長認識並關注此運動，促進健康生活方式建立
- 參加者自信心與社交能力顯著提升，培養耐性與堅持不懈的精神，助力他們逐步邁向目標
- 西貢青少年獨木舟短途大賽吸引超過350名選手參與





# 拉闊自然社會企業

中心轄下的拉闊自然社會企業專注於各項生態及文化保育項目。期望落實「連結社區、愛護自然」的使命，保育鄉郊環境、生態、傳統文化，建構綠色平台。以全港市民為服務對象，培養大眾提升環保、可持續發展的生活態度，一步一腳印，提升社區生態環境之餘，進一步實踐社區中心在西貢鄉郊以綠色為本的長遠發展目標。

## 火山探知館

繼續營運火山探知館，並推出特色地質公園導賞活動，包括公開團及團體包團。



## 植林優化計劃

關注郊野保育的植林優化計劃，計劃包括沙頭角南涌及西貢灣仔植林區，籍由活動推廣愛護環境重要性。



# 拉闊自然社會企業



## 大帽山遊客資訊中心

營運與管理大帽山遊客資訊中心，提供導賞活動及工作坊。



## 海下遊客中心

營運與管理大帽山遊客資訊中心，提供導賞活動及工作坊。

## 綠翠田園 - 開心地

透過有機耕種、自然工作坊等活動去推動綠色教育和保育工作。結合中心社會服務，如長者園藝等活動。





# 拉闊自然社會企業

## 糧船灣天后誕文化推廣

除了自然保育外，文化保育亦是拉闊自然的重要工作。作為非遺項目的糧船灣天后誕，是我們的重點文化推廣項目，拉闊自然將繼續支持和協助相關項目的推廣。



## 西貢海藝術節

拉闊自然亦積極參與各項社區文化推廣活動，包括於西貢海藝術節提供導賞服務。



### 中心及學校服務(兒童及青少年服務)

全年服務節數	1,185
全年服務人次	11,759

### 外展家庭及兒童服務

#### 「貢」家延鄉情：鄉郊地區支援計劃

全年服務節數	839
全年服務人次	4,379

#### Hi Kids! 童「里」動「喜」來!

全年服務節數	172
全年服務人次	1,806

#### 中心支援服務

全年服務節數	305
全年服務人次	2,929

### 西貢特色服務平台

全年服務節數	424
全年服務人次	3,299

#### 青少年獨木舟訓練計劃 Olympic Hope

全年服務節數	109
全年服務人次	414

西貢青少年獨木舟短途大賽 — 青少年獨木舟推廣及訓練計劃  
124名青少年完成培訓並獲頒證書



### 鄉郊長者及基層醫療服務

鄉村公益樂延年	
全年服務節數	4,042
全年服務人次	13,237
長者社區照顧服務券計劃	
服務個案	53
西貢鄉郊遠「觸」康健計劃	
全年服務節數	2,864.5
全年服務人次	10,433
人人社區照顧者	
全年服務節數	877
全年服務人次	1,692
賽馬會e健樂電子健康管理計劃	
已登記參加計劃人數	299
服務轉介次數	299
全年服務節數	66
全年服務人次	834
鄉郊社區照護員計劃	
上門服務長者實習時數	554.5 小時 (中心+上門)
上門服務長者時數	1,010.75小時

# 機構傳訊及籌款

## 2024年新界區賣旗日



2024年7月24日中心舉行新界區賣旗日，今次賣旗日繼續由會員及街坊設計精美旗紙，大受歡迎！  
非常感謝各位義工出心出力支持2023新界區賣旗日！亦多謝各位善心人士慷慨解囊！



## 【RTHK 香港電台】

### 2024-07-08 我來照顧「照顧者」 EP2 偏遠地區長者照顧者

隨著人口老化加劇，本港長者人數以前所未有的速度上升，原來香港的鄉郊地區，同樣正在面對人口老化、雙老及獨居家庭等問題，不少長者和家人都反映，住得偏遠，加上年紀大行動不便，會衍生很多問題。

西貢區社區中心是「照顧者易達平台」的成員機構之一，分享當區的人口老化問題，和照顧者支援措施。

CIBS 節目 我來照顧「照顧者」 @香港電台AM621



08 JUL | 08:00PM - 09:00PM

ON AIR 第二集

### 偏遠地區長者照顧者



主持：袁沅玉 Yuki

嘉賓：西貢社區中心「人人社區照顧者計劃」  
項目經理 余卓賢



## 【東周刊】

### 2025-01-21 西貢區社區中心收集街坊揮春 夥拍紅十字會製作備災「通勝」

西貢區社區中心旗下的鄉郊地區支援計劃，每逢農曆新年前會舉辦「貢」家延鄉的慶祝活動，與街坊一同「過節」。今年更首次邀請街坊拾起毛筆寫揮春，負責該項計劃的吳姑娘表示，以往每年會安排義工寫揮春派給街坊，今年希望邀請街坊一齊參與，於是在西貢海濱長廊「擺檔」，讓路過街坊即席揮毫在揮春上寫祝福語。





# 財務摘要

收入	2024/25	2023/24
社會福利署津助	9,560,132	9,228,853
其它津助收入	13,064,816	10,741,238
活動收入	2,865,535	3,996,260
公益金資助	1,066,800	1,173,480
香港賽馬會捐助	308,387	325,138
服務費收入	1,210,887	461,312
捐款收入	448,121	120,948
賣旗日收入	87,902	301,600
會費	5,149	9,135
其它收入	56,466	73,548
	<b>28,674,195</b>	<b>26,431,512</b>

支出	2024/25	2023/24
薪酬	(17,698,549)	(16,446,853)
水電費	(86,282)	(95,364)
行政支出	(371,322)	(409,438)
存儲及設備	(526,508)	(423,264)
維修及保養	(415,400)	(362,847)
活動支出	(8,532,482)	(8,096,776)
差旅及運輸	(245,048)	(183,937)
保險	(264,586)	(371,409)
雜費	(98,604)	(93,226)
租金及差餉	(110,271)	(136,231)
折舊	(228,498)	(92,498)
社署非經常性津助支出	(143,260)	(68,208)
	<b>(28,720,810)</b>	<b>(26,780,051)</b>

有關機構運用整筆撥款儲備及完整財務報表，公眾可於機構網站查看：<http://www.skdcc.org/publication.php>

# 鳴謝

衷心感謝以下各政府部門、有關機構、團體及善長於本年度對本中心之指導、協助、支持及捐贈。如有遺漏，敬祈見諒！（以下排名不分先後）

## 基金及服務資助 (排名不分先後)

社會福利署	西貢民政事務處
香港公益金	香港賽馬會慈善信托基金
擇善基金會	嘉里集團
社區投資共享基金	兒童福祉及發展資助計劃
華人永遠墳場管理委員會	香港交易所慈善基金
社創基金	華人永遠墳場管理委員會
匯豐香港社區夥伴計劃	戴麟趾爵士康樂基金
耆恩服務	

## 政府部門及公營機構 (排名不分先後)

社會福利署	西貢民政事務處
海事處	西貢地政處
水務處	西貢區議會
新界鄉議局	西貢區鄉事委員會
坑口鄉事委員會	香港警務處水警東分區
香港警務處將軍澳警區	香港警務處黃大仙警區
漁農自然護理署	食物環境衛生處西貢區環境衛生辦事處
香港教育局	
社會福利署	

(續)

# 鳴謝

## 商業機構、公司及商戶 (排名不分先後)

中電集團	中銀香港
白沙灣遊艇會	金雞西貢 海南雞專門店
海豚獨木舟會	聰鳴茶座
晨曦獨木舟會	YO! Face painting
旭日體育會	Exclamation Dart
Box Of Hope	大笑爺餐廳
賽馬會滙西洲公眾高爾夫球場有限公司	Pepperonis
牛牛	喜多郎

## 非牟利機構及社區團體 (排名不分先後)

獅子山青年獅子會	香港紅十字會 社區備災服務
香港童軍總會	保良局永隆鉅行金禧庇護工場及宿舍
香港基督教服務處	香港聾人福利促進會
動融 多元文化外展隊	基督教家庭服務中心
Saliability	基督教信義會社會服務部 頌安長者鄰舍中心
FLUID Hong Kong	香港家庭福利會藝進同學會 賽馬會將軍澳青年坊
香港基督教服務處	基督教勵行會
香港青年協會賽馬會茵怡青年空間	綠德好
童軍第61旅	明愛賽馬會梨木樹青少年綜合服務
基督教香港信義會社會服務部	天水圍青少年綜合服務中心

(續)



## 學校及教育團體 (排名不分先後)

西貢中心李少欽紀念學校

西貢崇真天主教學校(小學部)

香港學堂

西貢崇真天主教學校(中學部)

萬鈞匯知中學

香港理工大學

將軍澳基德小學

青年學院(邱子文)

鄭植之中學

聖公會基顯小學

香港城市大學

沙田崇真中學

香港樹仁大學

獅子會何德心小學

香港大學專業進修學院保良局

聖公會曾肇添中學

何鴻燊社區書院

通德學校

潔心林炳炎中學

天主教南華中學

香港專業進修學校

天主教南華中學

新界西貢坑口區鄭植之中學

地利亞修女紀念學校

獅子會何德心小學

仁濟醫院羅陳楚思小學

九龍城浸信會禧年(恩平)小學



# 西貢區社區中心

SAI KUNG DISTRICT COMMUNITY CENTRE

西貢區社區中心是經認可的註冊慈善機構



2792 1762



2791 0247



skdcc@skdcc.org



西貢美源街8號 西貢區社區中心賽馬會綜合服務處  
8, MEI YUEN STREET, SAI KUNG, N.T.  
SAI KUNG DISTRICT COMMUNITY CENTRE JOCKEY  
CLUB INTEGRATED SERVICES CENTRE



www.skdcc.org



西貢區社區中心



skdcc\_hk



SKDCC 西貢區社區中心

中心網站

