



西貢區社區中心  
SAI KUNG DISTRICT COMMUNITY CENTRE

**2012—2013**

**年度報告**

**Annual Report**

**西貢區社區中心有限公司**

**Sai Kung District Community Centre Limited**

## 我們的抱負

以「竭力培育優質青年，攜手創造和諧社區」為宗旨，照顧區內的青少年的需要，維護社區的可持續發展和區內居民的福祉。

## 我們的使命

透過多元化的地區服務，達致以下目標：

1. 促進青少年在德、智、群、體、美五方面得到全面發展；
2. 輔導青少年在成長時面對的挑戰和危機；
3. 培育青少年積極參與社會服務；
4. 促進青少年及其家長的關愛精神，建立和諧家庭關係。
5. 促進鄉郊社區發展，幫助有需要人士；
6. 提昇公眾對環境、生態和文化的保育意識及參與
7. 推動區內旅遊事業、本土經濟和幫助本土就業。

**以守望互助精神 建和諧關顧社區**



# 目錄

機構歷史 .....	1
機構組織圖 .....	2
董事會成員 .....	3
主席的話 .....	4
服務報告 .....	5
財政報告 .....	19
鳴謝 .....	30





我們的團隊

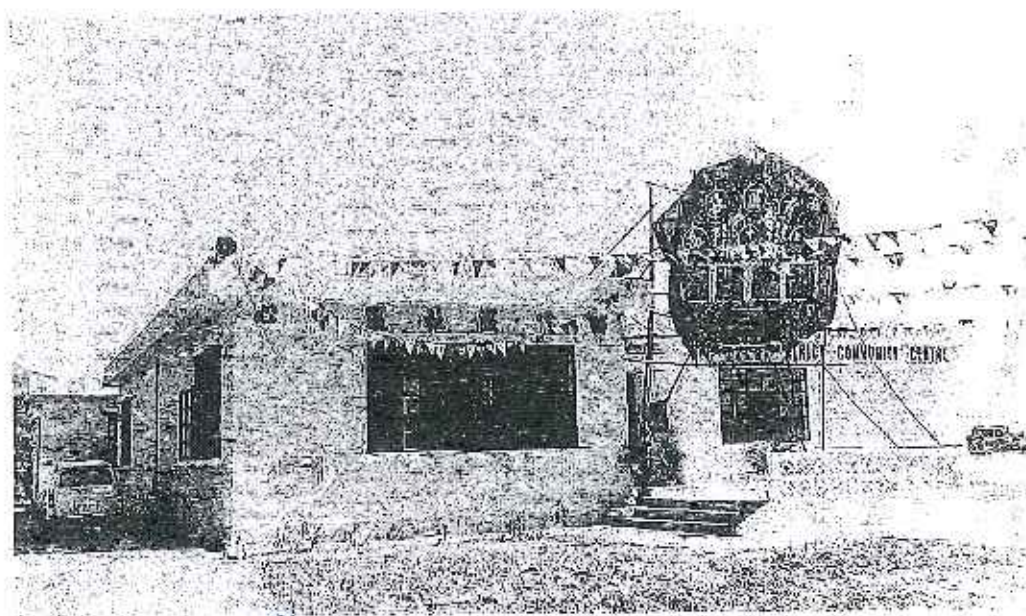




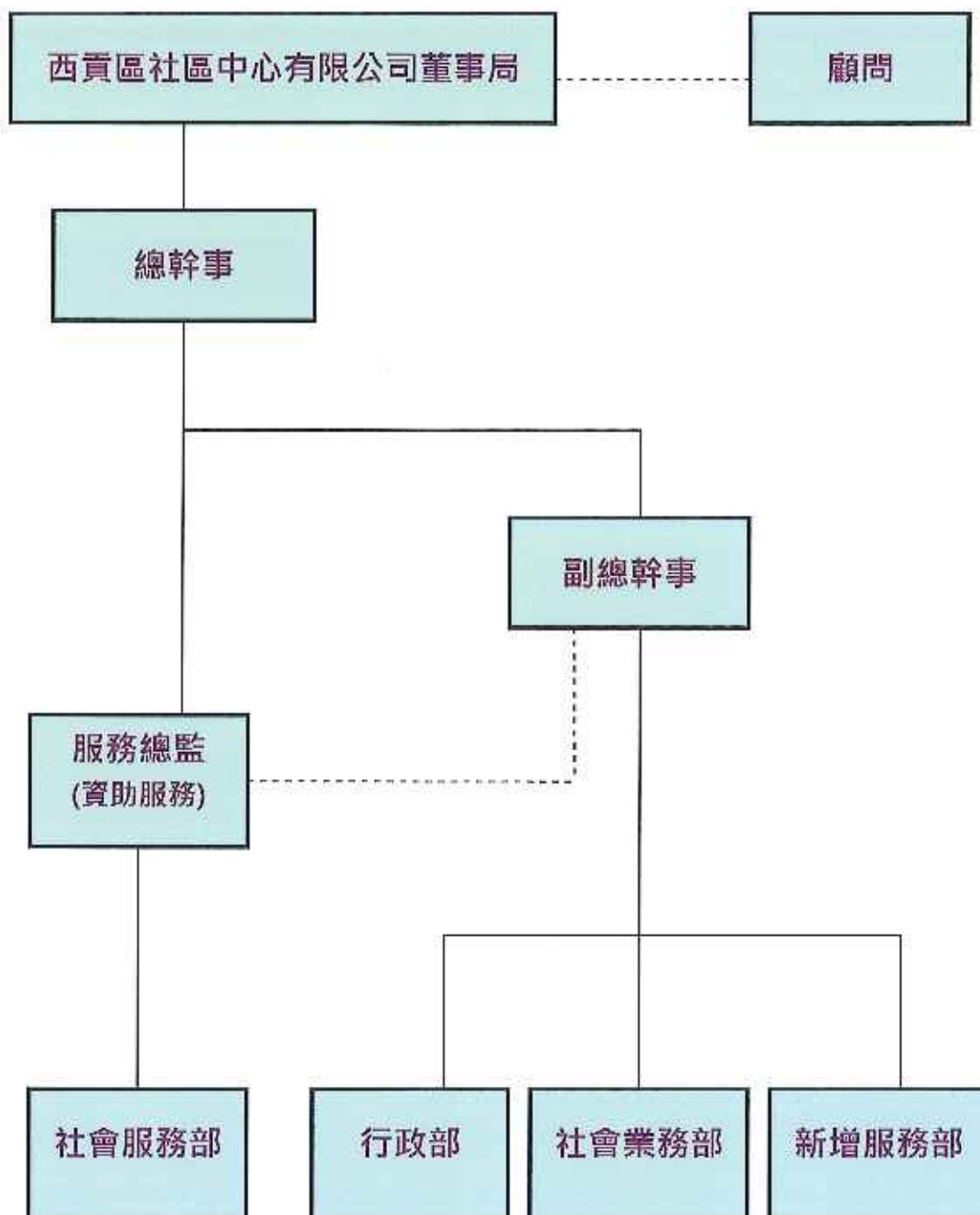
# 機構歷史

西貢區社區中心於 1970 年 11 月 1 日正式落成開幕，為西貢區兒童及青少年提供康樂場地。自 1973 起，社會福利署正式承認本機構所辦的服務，並每年撥款全數資助本機構的運作開支，奠定本機構成為區內唯一受資助並提供專業青少年發展服務單位的地位。憑著三十多年的服務經驗，社區中心於 2002 年獲社會福利署額外撥款二百萬，擴充成為綜合青少年服務中心，為區內兒童、青少年及其家長提供更全面的專業社會服務。另外，於 2006 年更獲得賽馬會慈善信託基金資助 480 萬進行全面的現代化裝修工程，為區內居民提供更優質的中心設施和更完善的服務。

西貢區社區中心於 2012 年 2 月 2 日正式註冊為有限公司，並經稅務局認可為獲豁免繳稅的非牟利慈善機構。在根據《公司條例》的註冊下，以「西貢區社區中心有限公司」( Sai Kung District Community Centre Limited ) 名稱運作。



# 機構組織圖



# 董事會成員

西貢區社區中心有限公司

2011年至2015年屆別

## 董事局成員名單

- 榮譽顧問： 成漢強先生 BBS, MH    朱國威先生 MH  
                  林東福先生    麥顯坤先生    陳柯玉惜女士
- 會 長： 駱水生先生 MH
- 副會長： 邱全先生 BBS, MH    何觀順先生
- 主 席： 袁土星先生
- 副主席： 劉偉章先生MH    張土勝先生
- 財務董事： 張觀容先生
- 董 事： 馬逢歡先生            蘇國興先生            陳權軍先生 MH  
          王恩惠先生            章淑賢女士            劉錦麟先生  
          張溢良先生 MH    鍾群珍女士
- 專業顧問： 黃於唱博士            張滿華博士            黃文泰先生
- 法律顧問： 陳廷光律師



# 主席的話

西貢區社區中心自一九七零年成立至今，不經不覺已四十三個年頭。由一個單一服務的小型機構，逐步邁向多元化發展，到了今天，我們所提供的服務除了兒童及青少年服務外，還包括了鄉郊服務、扶貧服務、長者服務、生態導賞服務、社會企業等各個不同範疇。在二零一二年二月正式獨立註冊為有限公司，成為非牟利慈善機構後，更是朝著專業化和多元化的路向發展。

在今個年度，西貢區社區中心所提供的服務，除了在量方面有所增長外，還在服務範疇上擴大了，包括開設了坑口社區服務中心，將服務範圍擴展；亦獲禁毒基金贊助推行「自然力量」生態導賞訓練計劃；還有自資推行長者服務，為區內長者提供推廣健康、社交等服務。

本人衷心感激各位董事的指導及各同事和義工們的努力，與及身體力行支持本機構的各界人士。全賴他們的無私貢獻，西貢區社區中心方能順利展開各項服務和活動。

展望未來一年，本人深願機構繼續提供更深、更廣的服務，取得更美滿的發展成果！

主席 **袁土星**



A field of dandelions with the text '服務報告' overlaid. The dandelions are in various stages of bloom, with some showing white seed heads and others as yellow flowers. The background is a soft-focus green field.

# 服務報告





## (A) 兒童及青少年服務

### 青少年服務

在青少年服務方面，我們的服務重點為：

1. 教育青少年有關精神健康知識和技巧，致力建立健康積極人生；
2. 支援和扶助具特殊需要的青少年及貧困人士，助其積極面對逆境及建立負責任的生活態度；
3. 輔助青少年健康成長，並發展出積極的性格，達至健康全人。



### 兒童及家庭隊服務

兒童及家庭隊服務的重點主要有：

1. 提昇兒童及少年人日常生活的技能、自理能力及獨立思考能力；
2. 推動家長教育工作，包括溝通技巧、管教技巧、情緒管理及支援子女的學習技巧；
3. 紓緩兒童及家長因兒童學習的動機低、缺乏學習技巧及學習困難帶來的壓力；
4. 提供不同的平台，讓兒童及少年人參與多元化的活動，以發展他們於學術以外的潛能，從而建立他們的自信心；
5. 加強新來港及貧窮家庭的支援；
6. 培育及提昇社區人士和諧共融的社區意識，推動他們欣賞他人/環境及保存社區文化特色，以持續發展西貢區。





## 學生支援服務

### 1. 西貢崇真天主教學校(中學部)

本年度與該學校合作活動包括中四迎新日營、領袖生訓練營、中一成長活動、中五服務學習、喜氣洋洋西貢墟·癸巳新春嘉年華和恆常活動 IPSC (室內射擊活動) 和社會服務團義工服務等，受惠學生多達 400 餘人，義工服務間接受惠者多達 1,000 人次。



### 2. 新界西貢坑口區鄭植之中學

本年度與該學校合作活動包括學會領袖訓練計劃、性教育工作坊、小導師計劃、郊·享樂飛躍義工訓練計劃和服務學習計劃等，受惠人數多達 300 餘人，義工服務間接受惠者多達 1,000 人次



### 3. 西貢崇真天主教學校(小學部)

本年度與該學校合作活動包括獅藝班、籃球組、區本計劃、成長的天空、支援特別學習需要小組、家教會親子活動和義工服務等。受惠學生為小一至小六級別和其部份家長。



### 4. 西貢中心李少欽紀念學校

本年度與該學校合作活動包括關愛基金之課餘託管服務、區本計劃、駐校社工支援服務、風紀訓練、飛鷹計劃、越學越有趣活動等。受惠學生覆蓋全校學生。





## 西貢坑口社區服務中心

按照社會署之指引，坑口村在服務協議下，屬於我們機構服務範圍。由 2012 年 7 月起，本機構與坑口村鄉公所商討，得到村長答允和村民支持下，將其村公所作簡單修築和添置家具後，隨即展開為該村村民服務，每星期均在該村公所舉辦幼兒興趣班組、服務諮詢、康樂活動和青少年成長活動等。



如何成為會員

服務時間

星期一至五	13:00 - 19:00
星期六	13:00 - 17:00
星期日、公眾假期	暫停開放

服務項目

服務	服務	服務
成人	60歲或以上	\$500
幼兒	6歲或以下及有特殊教育需要	\$300/月, \$270/季

詳情請向村公所查詢或致電：(84) 2013 8801 或 2013 8811 - 歡迎查詢詳情。

聯絡資料

地址：西貢坑口村公所  
電話：(84) 2013 8801  
傳呼：154330100  
電郵：tscc@mscc.org

坑口村鄉公所 西貢區社區中心 合作計劃 社區服務中心



## 地區活動

我們其中一個主要讓青少年學習和展現的平台，便是參與地區活動。本年度一如既往，我們與地區團體、區議會轄下工作小組、民政處等合作，活動包括 2012 龍舟競渡在西貢、2012 龍舟嘉年華；與西貢分區委員會合辦西貢頌好計劃、尊長探訪活動；與西貢區青年活動委員會合辦「單車樂人人愛」道路安全活動；與西貢區撲滅罪行委員會合辦「Teen 資驕子抗毒 show」；還有慶回歸活動和 2012 西貢敬老節等大型活動，受到各界好評。





綜觀整個財政年度 (2012 年 4 月至 2013 年 3 月) 核心服務總表如下：

2012-2013 全年服務數字	社署要求數字	2012 年 4-6 月	2012 年 7-9 月	2012 年 10-12 月	2013 年 1-3 月	總數	
會員數字 (全年)	1,400						
(每季)	350	3,917	96	86	214	4,313	達標
服務節數 (全年)	2,520						
(每季)	630	315	866	546	849	2,576	達標
出席次數 (全年)	25,200						
(每季)	6,300	5,497	15,609	13,349	15,138	49,593	達標
網絡人數							
(每季)	405	419	651	546	942	2,558	達標

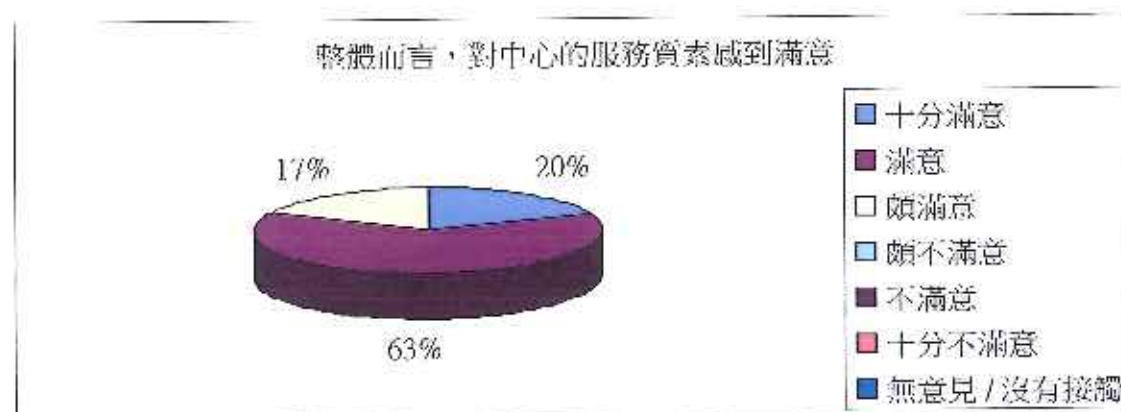
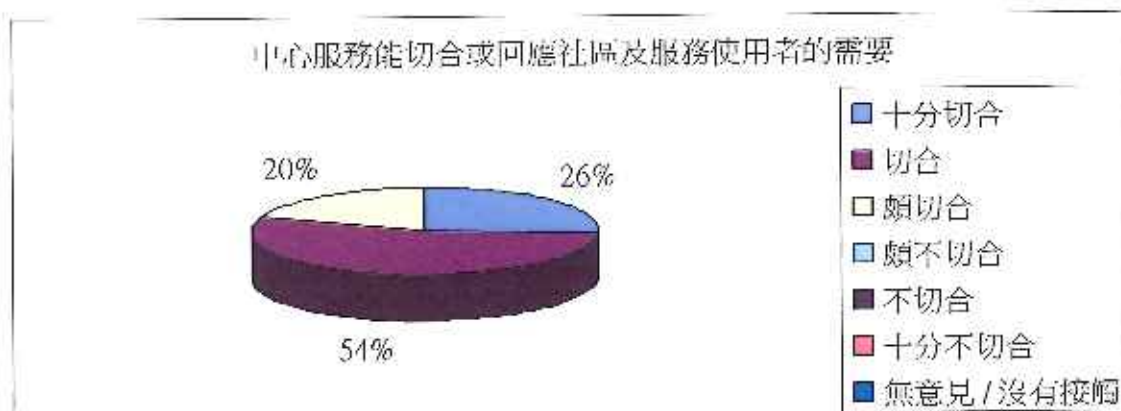
2012-2013 年度社區中心會員的年齡分佈如下：

6-14 歲	15-25 歲	26 歲或以上	家長	合共
1,439 人	945 人	839 人	1,090 人	4,313 人

#### 各項兒童及青少年服務統計資料

- 兒童活動數量全年共 146 個、青年活動共 80 個、家庭活動 54 個、康樂活動或興趣班共 334 個。

#### 服務使用者對中心服務評價





## 獎項及成就

- 西貢區社區中心榮獲義工運動的義工比賽(公開組)優異獎
- 社區中心兩名義工榮獲義工運動頒發「香港傑出青年義工」
- 2012年成功取得李少欽學校全方位輔導服務，預計來年仍會獲得此服務
- 成功獲取西貢崇真天主教學校(小學部)「成長的天空」的服務承辦，來年伸延至小五

## 班組活動

除了青少年服務和兒童及家庭服務等核心服務外，社區中心每年亦有舉辦各式各樣的班組活動，如樂學天地-課餘託管服務計劃、瑜珈班、激溜樂趣班、跆拳道班、幼兒水墨畫班、Kickboxing 健體班、詠春健康武術班、古箏班、青年畫班、鋼琴班、兒童繪畫班、電結他班、夏威夷小結他班、婦女廚房等，為區內青少年及其家長提供多元興趣活動。





## (B) 機構特別需要服務

### 1 自然力量

本機構幸得禁毒基金撥款贊助「自然力量」計劃，為期 28 個月，主要是以生態導賞為介入手法，透過小組、性向測試和戶外考察訓練、帶團實踐等形式，讓學員能從中反思個人職志、個人優缺之處和與人相處態度等，從而提昇自我效能感，充實自我和遠離毒品。本年度是此計劃的首年，合共開辦了兩班共 25 人，從學員的反應和服務回饋中得知，整體是受歡迎和認同的。

### 2 天糧網 - 短期食物援助服務

西貢區社區中心是天糧網計劃服務提供者之一，負責對西貢及坑口鄉郊區域提供短期食物援助，主要服務對象為低收入人士及家庭、失業人士、新來港人士、露宿者或需要緊急救濟的人士及家庭，以解他們燃眉之急。

2012-2013 年度服務數字如下：

- 共 109 個個案接受服務；
- 共 272 個家庭成員接受服務；
- 合共派出 32,209 餐次；
- 合共派出惠康券 (1,611 張 / \$50)、大家樂 (1,728 張 / \$10)、萬年華 (3,583 張 / \$35)；
- 接受服務者分類包括失業 (13 人)、新來港人士 (12 人)、露宿者 (1 人)、低收入 (224 人)、家庭因素 (28 人)



**天糧網**  
Daily Food Assistance

短期食物援助服務  
Short Term Food Assistance Service

西貢 Sai Kung

地區統籌機構及服務單位

服務名稱	電話	地址
高貴堂	2792 1767	西貢西貢街新街
社區中心	8293 0246	翠屏路 10 號 新界區食物政策處

附設機構：  
西貢區新街社區服務中心  
天主教福利服務處  
利安社  
萬年華慈善會  
西貢區社區中心

萬利飲食服務有限公司 熱線電話 2792 1768 查詢





### 3 鄉郊長者照顧服務

健康長壽是文明社會一向追求的願望。我們亦相信長者健康不但有利於長者個人，而且對家庭成員、以至整個社會都有數之不盡的好處！因此，我們集合了各界別的專業人士，包括：護士、營養師、社工及物理治療師等，在西貢鄉郊區推廣長者健康，務求讓長者在身、心、靈方面都得到健康照顧，延後各種疾病的病發、身體機能的衰退或舒緩各種病徵，讓長者可開心地在自己熟悉的社區安享晚年。

服務及受惠長者：

早健粥	272 名長者
耆年「髮」中情	94 名長者
仁濟醫院中醫義診服務	102 名長者
長者新聞觸覺小組	39 名長者
長者電影欣賞小組	36 名長者
長者精神健康快遞服務	330 名長者

(包括快速測試、物理治療、家屬支援、醫療轉介及社區探訪慰問服務)

工作成果：

「長健會」會員達 700 名長者，更有效地提供健康跟進服務；

與地區村代表建立緊密的合作關係及服務運作模式；

成立了一支專業鄉郊長者服務義工隊，更恆常地深入鄉郊為長者提供服務；

與醫療機構建立合作伙伴關係，更有效為長者提供適切的轉介及跟進服務。



### 4 鄉郊服務

西貢區社區中心綜合青少年服務一直對區內各鄉郊村落居民提供各式各樣的社會服務，包括青少年成長需要服務、社會福利、房屋、教育等諮詢服務、專業社工輔導服務、服務轉介等。今個年度曾舉辦了多個活動，包括家家歡樂賀中秋、家添動力愛和平鄉郊巡迴展、寒冬送暖、三八蠔涌盆菜宴等，總服務人次多達 2,000 人次，受惠者包括青少年、家長和長者。此外，本機構與香港聖公會將軍澳安老服務大樓、社會福利署西貢綜合家庭服務中心、香港明愛西貢長者中心、明愛西貢社區發展計劃等合作，共同為鄉郊提供適切服務。



## (C) 社會企業項目

### 拉闊自然

我們的生態、地質文化導賞活動已踏入專業的規模，概括來說，我們擁有以下的優勢：

1. 地質文化資訊中心：由 2010 年開始得到西貢區議會、西貢康樂及文化事務處和漁農自然護理署信任及支持，於西貢海濱公園運作「西貢地質文化資訊中心」，向遊客提供生態、地質及文化旅遊資訊。
2. 提供專車及專船服務：我們擁有接載參加者作生態遊的專車及專船，除了突出我們的專業形象外，還能令各參加者有一個舒適的旅程。
3. 社區中心作後勤支援：我們每次出團時都會作出慎密的部署，在社區中心內有同事作出緊急應變及支援，隨時提供協助。

由社區中心成立，多位具專業資歷的生態導賞員合作組成的「拉闊自然」社會企業，去年成功獲得民政事務總署「伙伴倡自強」社區協作計劃撥款，在三年間以社會企業營運，對公眾提供別具特色的生態、地質文化導賞服務，更能達致加強社區融通，幫助區內經濟發展，加強公眾對環境、生態的保育意識及參與。



### 人力資源及編制

「拉闊自然」社會企業現時聘有全職員工 8 名及兼職員工 20 名，目前已製訂 7 條生態導賞路線手冊及 71 個導賞點的緊急應變及安全指引供導賞員參考及使用；各服務承辦商之牌照及安全設施亦已收集作為記錄。現時共有 11 名現職導賞員完成所有路線考核，社區中心亦會因應導賞員能力編排合適的工作崗位或實習。



## 導賞活動

「拉闊自然」社會企業提供不同種類和不同路線的生態導賞及地質文化服務，供公眾人士參加。在 2012 至 2013 年度，總出團數目為 228 團，總參加人次為 6,212 人。



## 文化保育及生態地貌保育

除了推廣和組織西貢生態文化導賞活動之外，我們亦會協助及組織區內的保育工作，更會研發一些區內具生態導賞價值的路線。

2012-2013 年舉辦的大型生態保育活動包括：

- 愛護岩石約章 2012 - 橋咀島「菠蘿包普查計劃」：參加學生約 400 名
- 大澳、鹽田考察活動：參加人數 50 人
- 華懋慈善行 2012：參加人數達 2,800 人





## 西貢海濱樂園

在 2010 年開始的西貢海濱樂園計劃，現時購物長廊已發展得非常蓬勃，每個星期六、日及公眾假期均有近 40 個購物攤檔於海濱長廊舉行，整個年度估計約有 15 萬人次的遊客參觀過這個集環保、創意特色的假日購物天地，為推動西貢區的旅遊事業、本土經濟和提供本土就業助力出了一分力。

### 服務數字

由 2012 年 4 月至 2013 年 3 月，西貢海濱樂園購物天地的服務數字為：

- 恆常攤位營運日數為 109 天
- 活動以每兩個月為單位，每期共有近 40 個恆常攤位
- 提供由社工轉介、學校推薦、慈善/志願團體的恆常攤位，數目共 43 個（佔平均每期恆常攤位總數目之 9.4%）
- 在本年度所舉辦的特別計劃中，共提供 58 個攤位

### 創造就業

本年度共創造兩個合約管理職位，兩個兼職場地管理職位、13 個兼職場地技工職位（5,500 小時兼職職位），及提供約 120 個零售/創業職位。



### 服務質素評核

#### (a) 公平、公正及嚴格甄選新申請者

為使樂園更具特色和吸引力，本年度嚴格遵守以下甄選準則挑選新申請者加入恆常攤位，包括：

- (1) 西貢特色物品或服務；
- (2) 趣味及創意物品或服務；
- (3) 有環保及綠色生活概念的物品或服務；
- (4) 社工轉介、學校推薦、慈善/志願團體申請優先考慮。

#### (b) 西貢海濱樂園的服務承諾

堅守海濱樂園的運作服務承諾，包括(1)工作人員會於十一時前完成安裝售物攤位，並會提供適切的技術支援予檔主；(2)中心重視每個意見和投訴，並會公平、公正和認真處理每個個案。負責職員會定期向有關人士更新最新進展情況。

本年度共收到超過 1,000 個查詢和意見（包括電話查詢、電郵及樂園開放時間的查詢和意見），負責職員能即時或於三個工作天之內回覆查詢和解答問題。

本年度共收到 9 個檔主的投訴意見，已即時跟進和處理，並將有關進展、處理情況和結果回覆投訴人。



## 成就及口碑

### (1) 知名度提高 — 申請攤位的數目增加

由於攤位數目有限，置於後備名單的申請接近 100 個

### (2) 知名度提高 — 公眾的查詢和意見增加

在本年度共收到超過 1,000 個查詢和意見，包括電話查詢、電郵及樂園開放時間的查詢和意見。

### (3) 知名度提高 — 傳媒的報導

2013 年 3 月初有兩本雜誌專題採訪西貢海濱樂園購物天地，分別為 Cosmopolitan Magazine 和 Fashion & Beautiful。4 月份出版的 Cosmopolitan Magazine 以主題「一路向 Green」推介樂園和介紹各個特色的攤位；同期 4 月份出版的 Fashion & Beautiful 亦有介紹樂園。

## 管理模式

### (1) 兼職員工

輪更制度，以工作表現作定期性調整；工作表現以出勤率、工作態度、合作程度等作為釐定準則。

### (2) 運作指引和營運守則

樂園已制定樂園運作手冊、工作人員的安全守則、場地管理記錄及備忘及查詢事項等。有關指引和守則有效提供一個安全的工作環境，提昇場地員工的工作效率，與及服務質素等。

## 西貢水上活動訓練中心

「西貢水上活動訓練中心」是由社區中心發展的青年訓練基地，主要提供水上活動包括獨木舟、花式滑水、直立板、滑浪、龍舟等。專業的教練團隊，再加上西貢優美山水的地理因素，不單可為服務對象提供一個訓練及發展所長的理想空間，青年人更可將興趣發展為可謀生及具發展潛力的職業。





## (D) 合作項目

### 寵物樂園主題公園

西貢區社區中心與基督教得生團契合作的「西貢得生綠洲寵物樂園」，提供狗狗泳池、狗狗美容、狗狗遊樂場等寵物服務，還設有園藝廊、綠洲茶寮、小食店及工藝廊等。

這個自負盈虧的項目，既為社區中心建立了職業訓練的機會，亦為地區佇立特色，吸引更多市民到西貢。



### 中醫診所

西貢區社區中心在 2011 年開始與仁濟醫院合作，在社區中心範圍內開設「仁濟醫院西貢社區中醫診所」，為區內人士提供中醫醫藥及針灸服務，反應極佳。

配合中醫診所的開設，我們組織了中醫診所義工隊，以協助推廣中醫治療理念，向西貢居民推廣中醫的療效，增加西貢居民關注個人健康的意識，又安排往西貢鄉郊區域各村落推廣，舉行健康檢查及義診等，以吸引市民參與。

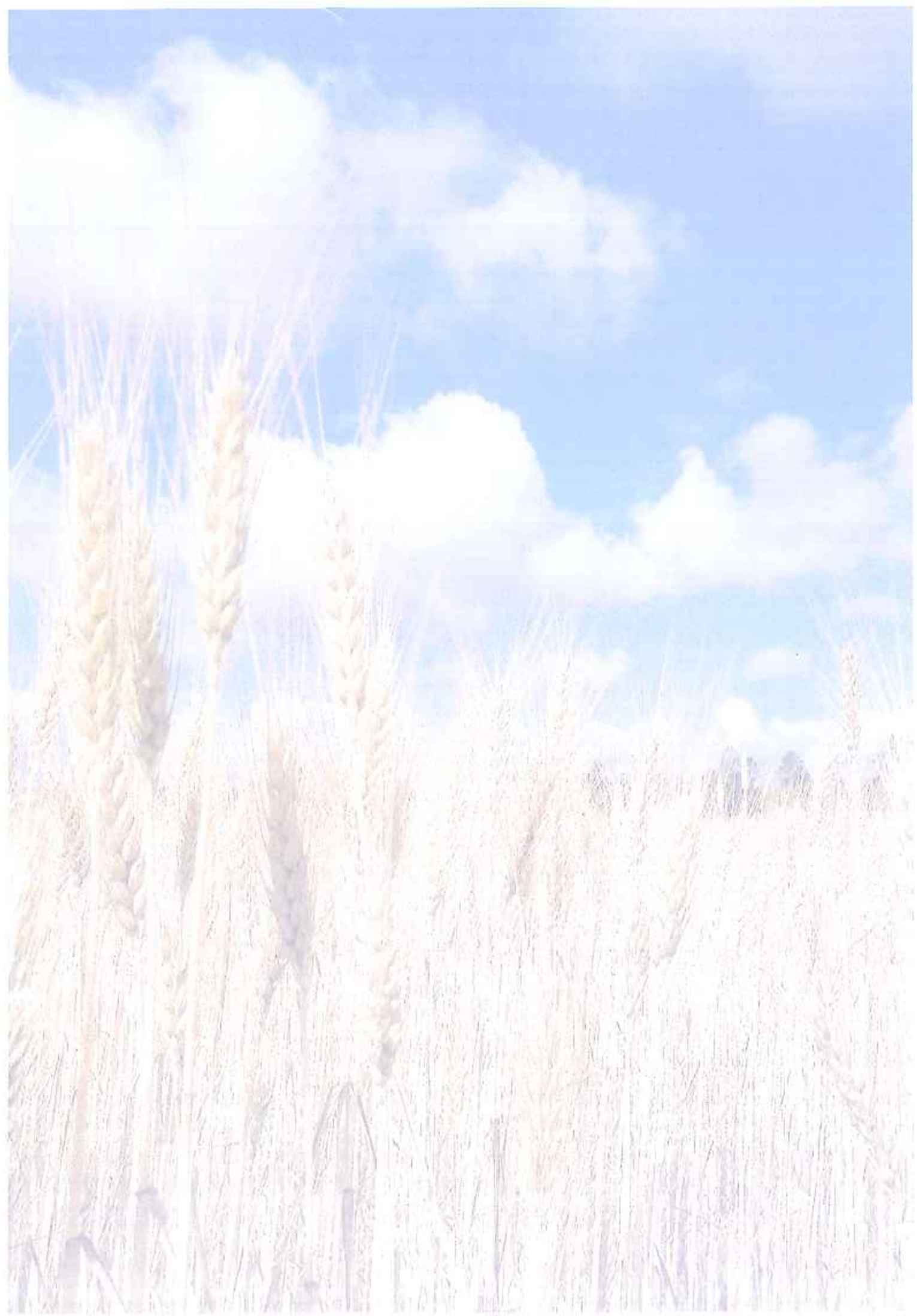




A photograph of a wheat field under a bright blue sky with scattered white clouds. The wheat stalks are golden-brown and in sharp focus in the foreground, with some stalks reaching towards the top of the frame. The background shows a vast field of similar wheat stretching to the horizon.

# 財政報告



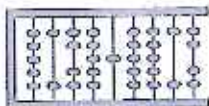




SAI KUNG DISTRICT COMMUNITY CENTRE  
FINANCIAL STATEMENTS  
FOR THE YEAR ENDED 31ST MARCH, 2013

<u>CONTENTS</u>	<u>PAGES</u>
INDEPENDENT AUDITOR'S REPORT	1
BALANCE SHEET	2
STATEMENT OF INCOME AND EXPENDITURE	3 - 4
STATEMENT OF CHANGES IN ACCUMULATED FUND	5
CASH FLOW STATEMENT	6
NOTES TO FINANCIAL STATEMENTS	7 - 8





Your Ref.

Our Ref.

Date:

#### INDEPENDENT AUDITORS' REPORT

##### TO THE MEMBERS OF SAI KUNG DISTRICT COMMUNITY CENTRE

We have audited the financial statements of Sai Kung District Community Centre on pages 2 to 8, which comprise the balance sheet as at 31st March, 2013, the statement of income and expenditure, the statement of changes in fund and the cash flow statement for the year then ended, and a summary of significant accounting policies and other explanatory notes.

##### DIRECTORS' RESPONSIBILITY FOR THE FINANCIAL STATEMENTS

The directors are responsible for the preparation and the true and fair presentation of these financial statements in accordance with Hong Kong Financial Reporting Standards issued by the Hong Kong Institute of Certified Public Accountants, the Hong Kong Companies Ordinance and the "SWD Notes on Accounting for Subvented Welfare Agencies". This responsibility includes designing, implementing and maintaining internal controls relevant to the preparation and the true and fair presentation of financial statements that are free from material misstatement, whether due to fraud or error; selecting and applying appropriate accounting policies; and making accounting estimates that are reasonable in the circumstances.

##### AUDITORS' RESPONSIBILITY

Our responsibility is to express an opinion on these financial statements based on our audit. We conducted our audit in accordance with Hong Kong Standards on Auditing issued by the Hong Kong Institute of Certified Public Accountants and the "SWD Notes on Accounting for Subvented Welfare Agencies". Those standards require that we comply with ethical requirements and plan and perform the audit to obtain reasonable assurance as to whether the financial statements are free from material misstatement.

An audit involves performing procedures to obtain audit evidence about the amounts and disclosures in the financial statements. The procedures selected depend on the auditor's judgment, including the assessment of the risks of material misstatement of the financial statements, whether due to fraud or error. In making those risk assessments, the auditor considers internal controls relevant to the entity's preparation and true and fair presentation of the financial statements in order to design audit procedures that are appropriate in the circumstances, but not for the purpose of expressing an opinion on the effectiveness of the entity's internal control. An audit also includes evaluating the appropriateness of accounting policies used and the reasonableness of accounting estimates made by the directors, as well as evaluating the overall presentation of the financial statements.

We believe that the audit evidence we have obtained is sufficient and appropriate to provide a basis for our audit opinion.

##### OPINION

In our opinion the financial statements have been prepared in accordance with "SWD Notes on Accounting for Subvented Welfare Agencies" and Hong Kong Financial Reporting Standards and give a true and fair view of the state of affairs of the Community Centre as at 31st March, 2013 and of its surplus for the year then ended and have been properly prepared in accordance with the Hong Kong Companies Ordinance.

CHARLES H. C. CHEUNG & CPA LIMITED  
Certified Public Accountants (practising)  
Hong Kong, 5 SEP 2013

Lau Kwan, Anthony  
Practising Certificate Number: P03451



SAL KUNG DISTRICT COMMUNITY CENTRE

BALANCE SHEET

AS AT 31ST MARCH, 2013

	NOTE	2013 HK\$	2012 HK\$
<b>ASSETS</b>			
<b>Non-current assets</b>			
Property, plant and equipment	2	<u>179,567.77</u>	<u>179,567.77</u>
<b>Current assets</b>			
Cash and bank balances		3,620,192.23	3,999,724.41
Accounts receivable		839,774.92	583,579.71
Electricity and water deposits		30,800.00	39,340.00
Prepayment		40,231.60	409.00
		<u>4,530,998.75</u>	<u>4,623,053.12</u>
<b>Current liabilities</b>			
Accrued charges		79,444.00	366,869.98
Receipt in advance		725,082.89	623,696.20
		<u>804,526.89</u>	<u>990,566.18</u>
<b>Net current assets</b>		<u>3,726,471.86</u>	<u>3,632,486.94</u>
<b>NET ASSETS</b>		<u>3,906,039.63</u>	<u>3,812,054.71</u>
<b>ACCUMULATED FUNDS</b>			
Balance brought forward		3,812,054.71	3,093,180.12
Surplus for the year		<u>93,984.92</u>	<u>718,874.59</u>
<b>Balance carried forward</b>		<u>3,906,039.63</u>	<u>3,812,054.71</u>

Approved by the executive committee on

5 SEP 2013

  
Chairman

  
Treasurer

The notes on pages 7 - 8 form an integral part of these financial statements.



SAI KUNG DISTRICT COMMUNITY CENTRE

STATEMENT OF INCOME AND EXPENDITURE

FOR THE YEAR ENDED 31ST MARCH, 2013

	<u>2013</u>	<u>2012</u>
	HK\$	HK\$
<b>INCOME</b>		
Social welfare subventions	7,140,642.81	6,380,063.20
Membership fee	11,135.00	8,135.00
Other income:-		
Donation received	529,669.40	340,183.20
Community fund	3,744,136.40	2,662,867.21
Interest received	118.21	101.16
	<u>11,425,701.82</u>	<u>9,391,349.77</u>
<b>OPERATING EXPENSES</b>		
<u>Personal emoluments:</u>		
Salaries	(7,780,738.15)	(6,555,103.12)
MPF and Provident fund contributions	(528,567.46)	(461,421.43)
	<u>(8,309,305.61)</u>	<u>(7,016,524.55)</u>
<u>Other charges:</u>		
<u>Utilities</u>		
Electricity	(140,948.00)	(120,958.00)
Water	(2,280.80)	(3,982.30)
	<u>(143,228.80)</u>	<u>(124,940.30)</u>
<u>Administrative expenses</u>		
Postage	(20,203.40)	(21,099.90)
Telephone and fax	(20,764.00)	(24,225.00)
Advertising	(3,648.00)	(4,032.00)
Bank charges	(660.00)	(1,440.00)
Audit fee	(14,000.00)	(17,400.00)
Accounting fee	(18,228.00)	(21,874.00)
Insurance	(316,790.61)	(171,800.00)
Provident fund fee	(1,200.00)	(1,200.00)
	<u>(395,494.01)</u>	<u>(263,070.90)</u>
<u>Stores and equipment</u>		
Cleaning & sanitary	(10,361.40)	(9,686.40)
Printing & stationery	(143,186.20)	(123,077.90)
Newspaper & magazine	(6,257.00)	(6,404.00)
Minor purchase, repairs & maintenance	(100,254.00)	(118,162.70)
	<u>(260,058.60)</u>	<u>(257,331.00)</u>
<u>Travelling and Transportation</u>		
Travelling	(8,105.90)	(3,101.80)
Transportation	(24,747.70)	(20,322.40)
	<u>(32,853.60)</u>	<u>(23,424.20)</u>



SALKUNG DISTRICT COMMUNITY CENTRE

STATEMENT OF INCOME AND EXPENDITURE – CONTINUED

FOR THE YEAR ENDED 31ST MARCH, 2013

	<u>2013</u> HK\$	<u>2012</u> HK\$
<b>OPERATING EXPENSES - continued</b>		
<u>Other charges (continued): -</u>		
<u>Programme expenses</u>		
Programme expenses	(5,123,710.77)	(4,269,159.43)
Less: Programme income	3,390,828.70	3,550,383.70
	<u>(1,732,882.07)</u>	<u>(718,775.73)</u>
<u>Miscellaneous fund expenses</u>		
Miscellaneous/lotteries fund expenses	<u>(306,709.41)</u>	<u>(66,090.00)</u>
<u>Maintenance for special equipment</u>		
Fire service equipment	<u>(5,650.00)</u>	<u>(7,000.00)</u>
<u>Miscellaneous</u>		
Sundry expenses	(100,664.80)	(147,243.50)
Furniture and equipment	(33,870.00)	(27,300.00)
	<u>(134,534.80)</u>	<u>(174,543.50)</u>
<i>Total Other Charges</i>	<u>(3,011,411.29)</u>	<u>(1,635,175.63)</u>
<u>Rent and rates</u>	<u>(11,000.00)</u>	<u>(20,775.00)</u>
<i>Total Operating Expenses</i>	<u>(11,331,716.90)</u>	<u>(8,672,475.18)</u>
<b>SURPLUS FOR THE YEAR</b>		
<b>TRANSFERRED TO ACCUMULATED FUNDS</b>	<u>93,984.92</u>	<u>718,874.59</u>

The notes on pages 7 - 8 form an integral part of these financial statements.



SALKUNG DISTRICT COMMUNITY CENTRE  
STATEMENT OF CHANGES IN FUND  
FOR THE YEAR ENDED 31ST MARCH, 2013

	<u>2013</u> HK\$	<u>2012</u> HK\$
Accumulated surplus at the beginning of the year	3,812,054.71	3,093,180.12
Surplus for the year	93,984.92	718,874.59
Accumulated surplus at the end of the year	<u>3,906,039.63</u>	<u>3,812,054.71</u>

SAIKUNG DISTRICT COMMUNITY CENTRE

CASH FLOW STATEMENT

FOR THE YEAR ENDED 31ST MARCH, 2013

	<u>NOTE</u>	<u>2013</u> <u>HK\$</u>	<u>2012</u> <u>HK\$</u>
<b>Cash flows from operating activities</b>			
Operating surplus before working capital changes		93,984.92	718,874.59
(Increase)/decrease in deposits and prepayment		(31,282.60)	156,499.70
(Increase) in accounts receivable		(256,195.21)	(524,909.71)
(Decrease) in accrued charges		(287,425.98)	(151,730.79)
Increase in receipt in advance		101,386.69	321,603.86
Net cash (outflow)/ inflow from operating activities		<u>(379,532.18)</u>	<u>520,337.65</u>
Net (decrease)/increase in cash and cash equivalents		(379,532.18)	520,337.65
Cash and cash equivalents at the beginning of the year		<u>3,999,724.41</u>	<u>3,479,386.76</u>
Cash and cash equivalents at the end of the year	3	<u>3,620,192.23</u>	<u>3,999,724.41</u>

The notes on pages 7 to 8 form an integral part of these financial statements.



SAI KUNG DISTRICT COMMUNITY CENTRE

NOTES TO FINANCIAL STATEMENTS

FOR THE YEAR ENDED 31ST MARCH, 2013

**1. PRINCIPAL ACCOUNTING POLICIES**

**a. Basis of accounting**

These financial statements have been prepared in accordance with Hong Kong Financial Reporting Standards ("HKFRSs") (which also include Hong Kong Accounting Standards ("HKASs") and Interpretations) issued by the Hong Kong Institute of Certified Public Accountants ("HKICPA"), accounting principles generally accepted in Hong Kong and the disclosure requirements of the Hong Kong Companies Ordinance. The financial statements have been prepared under the historical cost convention.

The preparation of financial statements in conformity with HKFRS requires the use of accounting estimates. It also requires management to exercise its judgment in the process of applying the accounting policies.

**b. Impact of new and revised Hong Kong Financial Reporting Standards**

The Hong Kong Institute of Certified Public Accountants ("HKICPA") has issued a number of new and revised HKFRSs which are effective for the year ended 31st March, 2013. The adoption of these HKFRSs has no significant impact on the Centre's results and financial position.

**c. Impact of issued but not yet effective Hong Kong Financial Reporting Standards**

The Centre has not early adopted the new and revised HKFRSs which have been issued but are not yet effective. The Centre has commenced an assessment of the impact of these HKFRSs on the Centre's financial statements.

**d. Property, plant and equipment**

Property, plant and equipment are stated at cost less accumulated depreciation and impairment losses. Depreciation is provided to write off the cost of property, plant and equipment over their estimated useful lives from the date on which they become fully operational and after taking into account of their estimated residual values, using the reducing balance method, at the annual rate of 20%. All other repairs and maintenance are expensed in the income statement during the financial year in which they are incurred.

The assets' residual values and useful lives are reviewed, and adjusted if appropriate, at each balance sheet date.

An asset's carrying amount is written down immediately to its recoverable amount if the asset's carrying amount is greater than its estimated recoverable amount.

No depreciation is provided in respect of Building.

**e. Revenue recognition**

Government subsidies are recognized when the approved subventions are received from the Social Welfare Department by the Community Centre monthly.

Other subsidies and donations are recognized when donated monies from community funds and donors are received by the Community Centre.

Membership subscriptions are recognized when members of the Community Centre pay their annual membership fee.

Interest income from bank deposits is accrued on a time proportion basis on the principal outstanding and at the interest rate applicable.

Lotteries fund income is recognized when income from lotteries sold is received by Community Centre.

SAI KUNG DISTRICT COMMUNITY CENTRE

NOTES TO FINANCIAL STATEMENTS - CONTINUED

FOR THE YEAR ENDED 31ST MARCH, 2013

2. PROPERTY, PLANT AND EQUIPMENT

	<u>Building</u> HK\$	<u>Motor</u> <u>Vehicles</u> HK\$	<u>Total</u> HK\$
W.D.V. at 1.4.2012 and at 31.3.2013	<u>144,920.00</u>	<u>34,647.77</u>	<u>179,567.77</u>
Less: Depreciation charge for the year	<u>-</u>	<u>-</u>	<u>-</u>
W.D.V. at 31.3.2013	<u>144,920.00</u>	<u>34,647.77</u>	<u>179,567.77</u>

Note: The building is erected on a Crown Land which is registered in the name of "The Chairman, Sai Kung Rural Committee".

3. CASH AND CASH EQUIVALENTS

Cash and cash equivalents consist of cash on hand and balance with banks. Cash and cash equivalents included in the cash flow statement comprise the following balance sheet amounts:

	<u>2013</u> HK\$	<u>2012</u> HK\$
Cash at bank and in hand	<u>3,620,192.23</u>	<u>3,999,724.41</u>



# 鳴謝

本機構在今年度之發展實有賴各董事及同事之貢獻和努力，與及各界的支持。現藉此機會向以下人士、機構和單位致萬二分感謝。期望未來一年在你們繼續支持下，本機構能持續發展，在區內發展多元化的社會服務及社會企業，取得更美滿的成果。

社會福利署

漁農自然護理署

康樂及文化事務署

食物環境衛生署

西貢民政事務處

西貢地政署

可持續發展委員會

環境及自然保育基金

健康護理及促進基金委員會

禁毒基金

西貢區議會

華懋集團

仁濟醫院董事局

賽馬會濶西洲公眾高爾夫球場有限公司

中華電力有限公司

西貢區鄉事委員會

坑口鄉事委員會

循道衛理觀塘社會服務處

美差會潮浸服務聯會

基督教宣道會香港區聯會有限公司

利民會

西貢商會  
西貢遊艇協會  
西貢遊艇地質旅遊有限公司  
基督教得生團契有限公司  
藍天體育會  
Friends of Sai Kung  
香港地貌岩石保育協會  
天文匯  
原東江縱隊港九獨立大隊老游擊戰士聯誼會  
香山學社  
香港科技大學  
西貢崇真天主教學校（中學部）  
西貢崇真天主教學校（小學部）  
西貢中心李少欽紀念學校  
新界西貢坑口區鄭植之中學  
梁仲安先生



我們歡迎社會人士的熱心支持。你的捐助有助本機構發展地區服務及提高服務質素，亦可令更多社群受惠。

西貢區社區中心有限公司為政府認可獲豁免繳稅的慈善機構，捐款人捐款港幣 100 元或以上可憑正式收據向政府申請減免稅款。

西貢區社區中心有限公司  
Sai Kung District Community Centre Limited  
捐款表格 Donation Form

**個人資料 Personal Information**

善長 / 機構芳名      先生 / 女士  
Name / Organization :    Mr / Ms \_\_\_\_\_  
聯絡地址  
Address : \_\_\_\_\_  
聯絡電話 :                      傳真                      電郵地址  
Telephone : \_\_\_\_\_      Fax : \_\_\_\_\_      E-mail : \_\_\_\_\_

**付款方法 Payment Method**

- 劃線支票                      銀行名稱                      支票號碼  
Crossed Cheque              Bank Name : \_\_\_\_\_      Cheque No.: \_\_\_\_\_  
支票抬頭請寫「西貢區社區中心有限公司」，並連同此表格寄回，以便發出收據。  
Please make your cheque payable to "Sai Kung District Community Centre Limited" and mail together with this form for an official receipt.
- 銀行或自動櫃員機轉帳或直接存入西貢區社區中心有限公司銀行戶口  
Direct Transfer to bank account of Sai Kung District Community Centre Limited  
香港上海滙豐銀行 Hongkong and Shanghai Banking Corporation    004-819-548017-001  
請將存款記錄單正本連同此表格以郵寄、傳真或電郵送回，以便發出收據。  
Please send bank the original bank pay-in slip together with this form by mail, fax or email for an official receipt.

**備註 Remarks**

1. 請填妥本捐款表格連同劃線支票或銀行存款記錄單，透過郵寄、傳真或電郵回，本機構將有專人跟進以便發出正式收據。  
Please return the completed donation form together with crossed cheque or bank pay-in slip by post, fax or e-mail, our designated personnel will follow-up and official receipt will be issued for donation.  
➤ 郵寄地址      西貢美源街8號 西貢區社區中心有限公司  
Postal Address : Sai Kung District Community Centre Limited, No. 8 Mei Yuen Street, Sai Kung, N.T.  
➤ 傳真號碼  
Fax No : (852) 2791 0247  
➤ 電郵地址  
E-mail Address : skdcc@skdcc.org
2. 西貢區社區中心有限公司為政府認可獲豁免繳稅的慈善機構，捐款人捐款港幣100元或以上可憑正式收據向政府申請減免稅款。  
Sai Kung District Community Centre Limited is a recognized charitable institution with tax-exemption. Donors with donation of HK\$100 or above can apply for tax deduction with our official receipt.
3. 請在  加上“✓”號。  
Please put “✓” in the appropriate .
4. 西貢區社區中心有限公司所收集之個人資料只供本機構發出收據、通訊、籌款及收集意見之用。所有資料絕對保密，如有任何問題，可致電(852) 2792 1762 與本機構職員聯絡。  
Personal data collected will only be used by Sai Kung District Community Centre Limited for issuing receipts, fostering communications, raising funds and conducting donor survey. All information collected will be kept strictly confidential. Should you have any enquiries, please call us at (852) 2792 1762.

多謝你的支持！

## 社區中心開放時間

星期一至星期三	10:00 - 12:45 ; 14:15 - 18:15
星期四至星期六	10:00 - 12:45 ; 14:15 - 20:45
星期日	10:00 - 13:45
公眾假期休息	

\* 社區中心亦會在開放時間以外舉辦各類型的活動。





西貢區社區中心有限公司  
Sai Kung District Community Centre Limited

西貢 美源街 8 號 西貢區社區中心賽馬會綜合服務處  
Sai Kung District Community Centre Jockey Club Integrated Services Centre  
8, Mei Yuen Street, Sai Kung, New Territories  
電話 Tel: 2792 1762 傳真 Fax: 2791 0247  
電郵 e-mail: [skdcc@skdcc.org](mailto:skdcc@skdcc.org) 網址 Website: [www.skdcc.org](http://www.skdcc.org)