



香港公益金
THE COMMUNITY CHEST
會員機構 MEMBER
AGENCY



社聯
HKCSS
機構會員
AGENCY MEMBER



西貢區社區中心

SAI KUNG DISTRICT COMMUNITY CENTRE

2019-2020 年報 Annual Report

連結社區 關愛村民 愛護自然



目錄

目錄.....	2
機構簡介.....	4
主席序言.....	5
董事會成員 (2019-2023 屆別).....	6
機構管治.....	7
組織架構.....	7
機構事務.....	8
員工培訓.....	8
人力資源 - 架構重組.....	9
人力資源 - 系統升級.....	10
溝通提昇.....	10
中心 50 週年活動.....	11
關愛村民—提供專業的社區照顧服務.....	12
兒童及青少年服務.....	12
幼兒及家庭支援服務.....	13
長者及基層醫療照顧服務.....	14
抗疫支援.....	15
服務數字.....	16

愛護自然—生態保育及公眾教育項目	18
拉闊自然	18
火山探知館	18
動劃者	19
西灣地區復育計劃	19
西貢海岸清淨運動	19
就業職位數字	20
連結社區—建立社區資本	21
行山義工隊	21
「自己友」長者社區陪診服務	21
CIIF 貢家聚鄉情系列活動	22
連結社區—加強交流及宣傳	23
連結成效	24
鳴謝	26
財務摘要	28
服務需求與執行之調查及評估	29
附錄 1 《西貢區社區中心應急援助金初期評估報告》	30
附錄 2 《西貢鄉郊「被動抗疫工作」計劃評估分析》	32
附錄 3 《新冠狀病毒疫情服務使用者需求評估》	36

機構簡介

我們的歷史

- 西貢區社區中心於一九七零年成立
- 一九八九年開始，正式獲社會福利署資助開辦「兒童及青年中心」服務
- 二零一二年二月正式註冊為「非牟利慈善註冊團體」
- 二零一二年首次獲得伙伴倡自強撥款成立「拉闊自然」社會企業
- 二零一五年，獲得公益金基線撥款，資助鄉郊長者健康服務
- 二零一八年，獲得生態自然保育基金撥款推行「西灣復育計劃」

過去 50 年，西貢區社區中心努力地於社區上辦好一所中心，近年積極走進社區去「建設」流動中心。此時我們展望將來西貢區社區中心能為村民去建立一個幸福感及宜居度高的社區，貫徹實踐「西貢區社區中心」的願景！

機構簡介

西貢區社區中心極力推展鄉郊生活支援工作及建立支援網絡。我們以「連結社區、關愛村民、愛護自然」為服務綱領，建立鄉郊獨有的服務模式，改善城鄉之間資源分配不均的情況，令鄉郊生活可得以保存，締造共贏社會。

我們的願景

為西貢村民去建立一個幸福感及宜居度高的社區

我們的使命

連結社區 · 關愛村民 · 愛護自然

我們的信念

生而平等、無論遠近

主席序言

適逢今年為西貢區社區中心成立 50 週年，中心原計劃與大家分享這個喜悅，但由於疫情來襲，相信慶祝活動未能如計劃般推行。雖然如此，我們仍然會藉此機會與西貢居民一同回顧社區中心當年服務社區的初心，並同時展望未來的服務發展。西貢區社區中心開展服務之初是以兒童及青少年為主要服務對象，但是，西貢區社區中心取名「社區中心」可見前人對我們服務發展的期盼——希望它能夠成為一所服務西貢社區需要的中心。

而事實上這 50 年間，西貢社區亦發生了巨大的變化、包括偏遠村落人口減少、外來家庭遷入、西貢成為香港旅遊後花園等..... 為西貢社區民生帶來不少議題，包括：包括弱勢社群支援、鄉郊社會及健康服務資源、生態保育等。因此，社區中心因應社區需要，發展了多項自資發展服務，例如：幼兒及家庭支援服務，為區內家長提供親職教育及託管支援，為低收入家庭幼兒提供早導適應訓練等。同時，我們亦成立了鄉郊長者照顧及基層醫療服務，以有別於市區服務的手法，如設立流動服務點、建立鄰里互助網絡以及引用電子科技將安老服務有效送到鄉郊村落，讓長者有機會實踐原村安老。另一方面，我們亦開展生態保育社企項目，在西貢區內提供生態導賞服務及公眾教育活動，推行西灣地區復育計劃，促進本土就業之餘亦希望可以找到人類與自然和平共存的平衡點，讓鄉郊真正成為香港人的後花園。

因應社區服務需要，我們的服務團隊實在擴展了不少，由 50 年前成立只有 1 名受薪職員到現時有 60 多名同工的工作團隊，管理及管治亦遇到不少挑戰，我們必須自強不息！全體職員與董事於 2018 年 12 月進行了策略發展會議為我們未來發展繪畫了策略藍圖。就服務使命、方向及核心業務重新規劃；就管理系統，包括：人材管理系統、業務運作管理系統亦逐步更新與時並進！50 週年，我們準備好以更具實力的服務團隊、更具規模的管理系統去服務西貢社區下一個 50 年！



西貢區社區中心主席

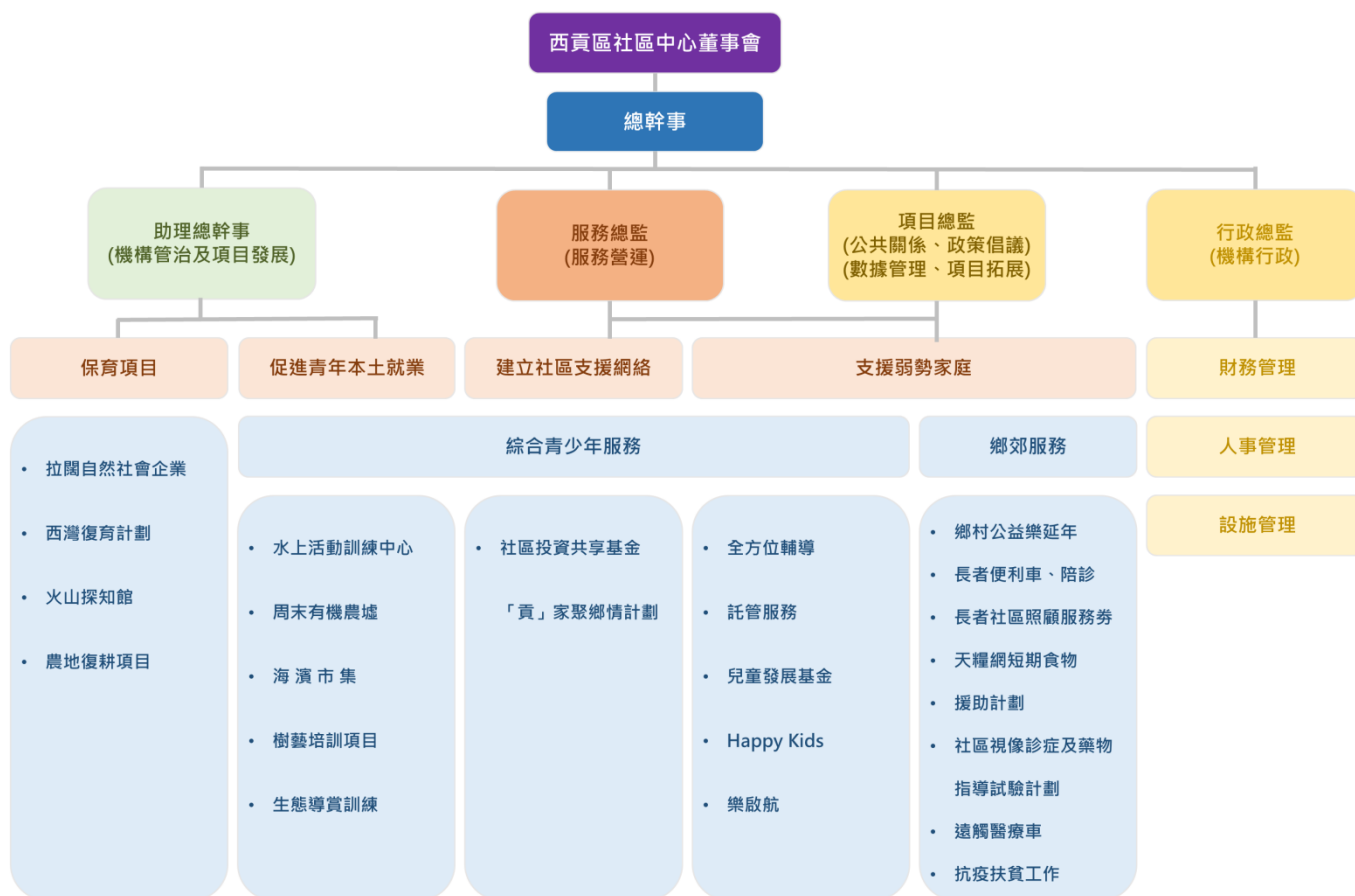
袁土星 先生

董事會成員 (2019-2023 屆別)

會 長	王水生 先生
副 會 長	張土勝 先生 劉 球 先生
主 席	袁土星 先生
副 主 席	劉偉權 先生 陳權軍 先生, MH
財 務	張土勝 先生
董 事	巫家雄 先生 李福康 先生, MH 張丁嬌 女士 張溢良 先生, BBS, MH 溫 強 先生 劉運明 先生 劉錦麟 先生 駱水生 先生, MH 蘇國興 先生
專業顧問	王重光 先生 陳靜宜 女士 區潔盈 博士
地區事務顧問	李成輝 先生 張仁初 先生 張天送 先生 劉建光 先生
法律顧問	許美鳳 女士
董事會秘書	陳曉園 女士

機構管治

組織架構



機構事務

員工培訓

中心於本年度安排員工到西灣村進行職員培訓發展日，讓同事透過認識西灣村，親身了解鄉郊的需要。透過小組討論擴闊同事對於鄉郊的想像，並從中認識中心的服務發展方向。以及透過團體遊戲，提升同事間的凝聚力。



人力資源 - 架構重組

改革及重組目標

- 制度化及系統化服務監察及評估。
- 確保機構使命與服務的一致性，發揮人力資源的協同效應；
- 提高管理層的問責水平以及能力；
- 提高團隊凝聚力，促進團隊的能力建設。提供更大的靈活性促成不同形式的合作，允許知識轉移，更好的溝通，鼓勵學習和專業成長。

改革及重組過程

1)起步期

- 確認現有服務社群需求
- 組織改革工作小組
- 辨認現有服務模式

2)核心服務選取

- 為現有服務建立績效矩陣指標
- 討論如何微調服務選擇矩陣
- 評估服務優次

3)人才配對

- 核心服務人力預測
- 人才檔案建構
- 人才配對

人力資源 - 系統升級

- 1) 透過工作和能力分析，達至提升員工發展或培訓工作，並支援管理人員更好地管理發展策略，以實現機構目標；
- 2) 建立績效管理系統，制定更明確的方式衡量工作人員的績效；
- 3) 提升人力培訓和發展研究，有助於更好地調整員工的優勢和發展能力，以維持機構發展。



溝通提昇

本年度中心獲得社會福利發展基金撥款，進行了內部人力資源系統升級，以及開發手機應用程式提昇內部及會員之溝通。



手機應用程式(內部使用)

使用者：中心職員

功能：檢查更表

申請及檢查假期

活動點名

內部通訊

手機應用程式(會員使用)

使用者：中心會員

功能：會籍通知、登記、更新

活動報名

中心資訊發佈

活動通知

電子付款

中心 50 週年活動

不經不覺，西貢區社區中心已經於西貢及鄉郊地區服務了五十年！

我們於 2019 年 12 月進行了 50 週年啟動禮暨服務巡禮！讓區內持份者更深入及全面地了解中心服務，連結更多資源，提升西貢社區居民福祉。



另外，適逢 50 週年，中心美化各個組合屋，提供更好的環境讓會員使用。



關愛村民—提供專業的社區照顧服務

兒童及青少年服務

自我探索及挑戰

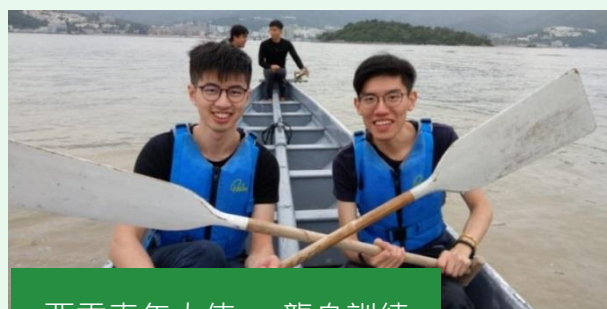
讓地區上的兒童及青少年探索及發展自己的興趣，以了解及思考將來的路向。同時挑戰自己，養成迎難而上的意志。



海下探奇



獨木舟宿營



西貢青年大使 - 龍舟訓練

凝聚鄉青義工，建立社群支援

與不同機構學校合作，接觸不同有需要人士，促使不同社群的互動和互信，建立青少年社群意識及支援平台。



義工服務



充權你有 Say



模擬放榜

幼兒及家庭支援服務

幼兒為本、家長支援

為有需要幼兒提供適切照顧及啟導服務(社區為本)，同時為家長提供支援。例如提升育兒技巧、管教知識及鄰里互助。



及早識別、凝聚社區

及早識別有特殊學習需要的幼兒及全面支援家長，凝聚社區資源及網絡，增加持份者參與程度。



長者及基層醫療照顧服務

鄉村公益樂延年



香港公益金
THE COMMUNITY CHEST

「鄉村公益樂延年」由香港公益金資助，為西貢鄉郊長者提供「展外到村」的健康服務。目的是透過服務灌輸健老知識、活躍晚年社交、落實及早介入及推動鄰里照顧。長者服務隊由專業同工組成，包括社工、註冊護士、物理治療師、保健員、活動工作員、治療助理及照顧員等，全面照顧服務對象所需，期望長者得以「原村安老」，延長樂活鄉郊的時間。



社區照顧服務券

本中心的專業團隊由社工、護士、物理治療師等專業人士組成。為長者提供及早介入，以延長樂活鄉郊的時間。

本中心提供家居照顧及日間護理的混合服務模式。服務使用者能夠自由組合有關服務，以滿足使用者的服務需要。

「天糧網」短期食物援助計劃

計劃為西貢區有需要人士及家庭，提供短期食物援助服務，協助弱勢人士或家庭解決在生活上遇到的短暫困難。同時連繫更多社區小店及連結基層家庭。本年度亦首次與惜食堂合作，提供速凍飯餐予有需要人士。



遠「觸」醫療車

於 2020 年 1 月正式開始投入服務，為居於鄉郊偏遠村落、有長期病患需要覆診及服藥的長者提供基本醫療服務如檢查、護理服務及健康教育等服務。

抗疫支援

2020年1月尾開始，新冠肺炎疫情爆發，中心隨即作出緊急支援。在防疫物資短缺及物價高漲情況下，向區議會申請撥款採購及募集捐助的防疫物資，派送予有需要的區內居民。中心社工聯同社區義工參與派發防疫物資包，並同時進行慰問探訪長者。包括偏遠鄉郊—鰂魚湖、黃毛應村、西灣、糧船灣等。



服務數字

2019-2020 兒童及青少年服務全年服務數字

服務項目分類	全年數字	服務項目分類	全年數字
會員數字	2,321	社區策略	1,356
服務節數	2,419	出席次數	25,148
特別群組	683	網絡人次	1,830

2019-2020 幼兒及家庭支援服務全年服務數字

	年度目標數字	第四季數字
節數	646 節	227 節
人次	5,400 人次	733 人次

第四季疫情-網上替補服務

	數量	參與人次	參與形式
文字	4	113	讚好、瀏覽
教學短片	18	1,098 人次	通訊應用程式
短片	15	8,917	讚好、瀏覽、回應
直播	5	3,106	讚好、瀏覽、回應
網上小組/活動	9	4,460 (其中 59 人次為直接參與)	讚好、瀏覽、回應、直接參與

(備註：服務對象為幼兒、兒童及其家長)

2019-2020 長者及基層醫療服務全年服務數字

服務項目分類	全年數字	服務項目分類	全年數字
公益金項目 (節數)	2,980	天糧網 (個案總數)	131
社區投資共享基金項目 (人次)	5,231	社區「腦」學堂 (人次)	581
長者社區照顧服務券 (個案)	19	「自己友」社區陪診 (人次)	219
遠「觸」醫療車 (個案)	62	中醫義診 (人次)	148

2019-2020 抗疫支援 第四季(20年1-3月)服務數字

服務項目	數字
提供生活支援包及探訪	1,200 人次
提供疫症訊息及回應求助的居民	1,200 人次
區內社區義工參與，強化社區資本	52 人次
社工及註冊護士跟進個別個案	1,600 人次

愛護自然—生態保育及公眾教育項目

拉闊自然

推動包括探索、研發及推介具觀賞性及可持續性的「體驗式生態旅遊」產品 / 活動予公眾，以推廣西貢區內的自然生態景點並灌輸保護自然生態的意識。本年度積極開發更多生態旅遊產品讓市民大眾參與。



火山探知館

火山探知館是本港首個以火山學為主題的展覽館，由漁農自然護理署設立，本中心營運。探知館講述古火山及其如何在漫長歲月中塑造香港地貌的故事；作為香港地質公園的門戶，亦提供多元化的地質導賞團報名服務。



動劃者

西貢周末有機農墟 及 西貢海濱樂園購物天地(海濱市集)

本年度繼續優化有機農墟，以及強化海濱市集形象。



西灣地區復育計劃

本年度繼續執行有機復耕、修繕設施，以及營運遊客資訊中心及開辦導賞團、工作坊、體驗活動。並進行生態監察。



西貢海岸清淨運動

由環境及自然保育基金及環境運動委員會撥款資助，西貢區社區中心主辦。項目召集及鼓勵一班義工舉行海岸清潔活動。本年度亦有舉行海岸保育嘉年華。



就業職位數字

海濱樂園購物天地 及 西貢周末有機農墟 (累計)

就業時數	4,020 小時 (兼職職位)
全年創造就業職位數目	2 個全職職位
	10 個兼職場地管理
	45 個兼職場地技工職位
全年遊客人次	176,500 人次

拉闊自然生態導賞

全職職位	3 個
火山探知館兼職職位	15 個
導賞員兼職職位	20 個

西灣地區復育計劃

全職職位	9 個
兼職職位	7 個

西貢海岸清淨活動

全職職位	2 個
------	-----

連結社區—建立社區資本

行山義工隊

行山義工隊於本年度引入智能手機應用程式，用以讓義工更方便報告探長者的健康狀況。
感謝 acesobee 艾草蜂 義務為我們開發程式。

西貢
行山探訪隊

登入程序

探訪主頁

介紹頁面

帳號及密碼由
西貢區社區中心分發

成功新增探訪後，主頁
會出現所有探訪詳情

更了解探訪隊目標

「自己友」長者社區陪診服務

本年度重點培訓及再招募多位「自己友」，讓這些社區陪診員協助長者外出及覆診。



CIIF 貢家聚鄉情系列活動

由社區投資共享基金資助的貢家聚鄉情系列活動，推動區內家庭參與社區，提升意識及凝聚社區資本，連繫區內資本，乃至推動社區資本的實踐。本年度成功建立家庭義工平台「西貢爸媽兵團」，配對親子義工



西貢區社區中心
Sai Kung District Community Centre

西貢區長者
Sai Kung Elderly

讓孩子學會愛
親子義工配對計劃

計劃內容：
1. 成為親子義工，每兩週參與一對 1-2 戶長者，並獲定期探訪或電話聯繫（約每月一次）；
2. 提供親子義工培訓，一同學習關心不同的社區人士；

開始日期：11/2019 開始（為期一年）
計劃對象：區內長者

讓爸媽和孩子一同參與，一同成長，一同關心身邊的人與事；
如有任何查詢及報名，請致電 27921762 聯絡負責同事為盼。



連結社區—加強交流及宣傳



商界展關懷社區伙伴合作展 2019

SKDCC X emoji RUN 慈善跑
3月10日 · 📍

我哋除左多謝各界捐獻抗疫物資，幫助有需要嘅居民及長者外，亦都衷心感謝所有嘅emoji® RUN中捐款嘅善心人士❤️。

我哋嘅募捐仲未停架，所有善款將全數用於鄉郊服務嘅營辦經費，而且捐款滿\$140更可獲得精美嘅emoji® RUN紀念品一份🎁。

咁有意義，一定要大力支持，發揮香港人守望相助嘅精神👊。

=====

如果大家或你的朋友想捐款支持我們，可到此網址捐款：
【<https://runforcharity.skdcc.org/donate>】，無論是本身是參加者、已退款的、或者非參加者都可以，由2月28日起，捐款\$140或以上可隨機獲得【emoji® RUN 2019 紀念T恤 / 毛巾 / 獎牌 / 牛仔布袋】其中一個作為禮物，我們會稍後通知領取方法，數量有限，送完即止。



emoji® RUN 慈善跑 2019 因疫情取消，
但亦令不少區外市民認識中心的服務



作為受惠機構之一，
參與白沙灣遊艇會 24 小時慈善小艇賽



參與 ACS SPRINT 工作坊，
認識及連結不同商界及機構夥伴

連結成效

促進本土就業

- 香港獨木舟總會、地區體育組織、香港墟市平台、香港農墟平台、漁農美食嘉年華委員會
- 因應西貢特色與專業機構連結，如水上活動及墟市組織等。拓展就業平台，豐富區內就業工種。

倡議鄉郊工作

- 明愛專上學院、團結香港基金會、經濟日報集團、星島日報、明報、香港電台等
- 透過不同媒體頻道及學術、政策研究機構提出鄉郊服務訴求倡議，完善鄉郊服務模式

愛護自然

- 環境保育辦公室、漁護署等
- 舉辦不同保育復耕項目，推廣環保教育，提升市民愛護自然意識。

鄉郊基層醫療

- 香港公益金、擇善基金、維拉律敦治·荻茜基金、醫護行者、東華三院醫護學院中文大學那打素醫護學院等
- 實踐及完善鄉郊基層醫療服務模式，為區內長者提供外展到戶、視像診症等醫療服務。

專業義工隊

- 如行山義工隊、自己友長者社區陪診、社區保姆等
- 建立服務平台，利用社區優勢資源如專業義工、閒餘車輛等服務社區之不足，建立長期服務關係

社區連結營造

- 如社區投資共享基金、區內小店：6間
酷啡、蜜蜂仔仔、寶卡廚房、文仔記麵食店、村里村外西貢、新萬年華燒臘有限公司
- 透過建立社區資本，完善區內生活支援網絡
透過鼓勵本區小店提供服務或產品，滿足社區需要。

鳴謝

衷心感謝以下各政府部門、有關機構、團體及善長於本年度對本中心之指導、協助、支持及捐贈。

如有遺漏，敬祈見諒！

(以下排名不分先後)

基金 (排名不分先後)

香港公益金	維拉律敦治·狄茜慈善基金
李國賢基金會	黃錦權醫生慈善基金
環境及自然保育基金	裕達隆慈善基金
兒童發展配對基金	MGCY 明歌知欽慈善基金
新世界集團慈善基金	香港有機生活發展基金
綠田園基金	

政府部門、有關機構、團體 (排名不分先後)

西貢區議會	新世界發展有限公司
西貢民政事務處	Hong Kong Golf & Tennis Academy Charity Foundation
社會福利署黃大仙及西貢區福利辦事處	白沙灣遊艇會
新界鄉議局	世紀 21 奇豐物業
西貢區鄉事委員會	億利建設有限公司
坑口鄉事委員會	中電集團
香港警務處水警東分區	屈臣氏蒸餾水
香港警務處黃大仙警區	蘋果迷你倉
香港警務處將軍澳警區	Nippi Collagen
漁農自然護理署	安怡 Anlene Hong Kong
食物環境衛生處西貢區環境衛生辦事處	Sai Kung Yacht Eco Park Tour Limited
香港教育局	萬年華燒臘餐廳
香港學堂 Hong Kong Academy	葡匯咪走雞葡國餐廳
西貢崇真天主教學校(中學部)	安信旅遊

西貢崇真天主教學校(小學部)	黃杜汽車服務公司
西貢中心李少欽紀念學校	冠銘汽車有限公司
新界西貢坑口區鄭植之中學	晉裕有限公司
香港科技大學華南研究中心	交通銀行(香港)有限公司
香港理工大學護理學院	西貢區體育會
香港理工大學專業進修學院	綠惜地球
香港大學公共衛生學院	香港聖約翰救護機構
香港浸會大學體育學系	基督教得生團契有限公司
順德聯誼總會鄭裕彤中學	美差會潮浸服務聯會
天主教新民書院	基督教宣道會香港區聯會有限公司
仁濟醫院靚次伯紀念中學	西貢區青年活動委員會
香港道教聯合會圓玄學院第三中學	香港路德會社會服務處路德會青彩中心
救世軍	香港青年協會賽馬會將軍澳青年空間
明愛西貢長者中心	香港青年協會賽馬會茵怡青年空間
路向四肢傷殘人士協會	香港青年協會黃寬洋青年空間
仁濟醫院	香港青年協會康城青年空間
蠔涌村村公所	香港家庭福利會藝進同學會賽馬會將軍澳青年坊
海富樓、海昌樓及海泰樓互委會	香港基督教女青年會將軍澳綜合社會服務處
聖公會將軍澳安老服務大樓	西貢及黃大仙外展社會工作隊
風之孩子 - 接觸即興平台	社會福利署西貢綜合家庭服務中心
香港有機生活社	新界社區中心
菜聯社	香港紅十字會東九龍總部
嘉道理農場暨植物園	基督教宣道會白普理景林長者鄰舍中心
香港社會服務聯會	青少年發展企業聯盟
義務工作發展局	里程工作坊
西貢街坊健兒會	西貢浸信會
明愛西貢社區發展計劃	Nord Anglia International School Hong Kong

財務摘要

收入	2019/20	2018/19
社會福利署津助	8,722,887	8,528,070
會費	8,210	17,275
服務費收入	411,366	286,132
活動收入	6,001,015	8,926,863
其它收入	13,611,469	10,659,881
	\$28,754,947	\$28,418,221

支出與分配	2019/20	2018/19
薪酬	17,011,882	16,248,954
水電費	224,410	205,779
行政支出	541,517	446,270
存儲及設備	493,386	1,532,194
差旅及運輸	107,965	124,727
活動支出	9,363,272	10,496,546
維修及保養	6,500	3,670
租金及差餉	333,297	304,797
其他運作支出	772,811	876,615
	\$28,855,040	\$30,239,552

有關機構運用整筆撥款儲備及完整財務報表，公眾可於機構網站查看：<http://www.skdcc.org/publication.php>

服務需求與執行之調查及評估

隨著社會環境不斷發展及變化，地區上對不同服務的需求亦會改變，西貢屬於鄉郊地區，服務需要及手法都與市區有區別。西貢區社區中心秉承「連結社區、關愛村民、愛護自然」的服務使命，不斷切合新的服務需求以及拓展或發掘嶄新和非傳統的服務模式，以求為西貢村民去建立一個幸福感及宜居度高的社區。

2020 年是全球遭遇嚴峻考驗的一年，新冠肺炎疫情的影響下，市民以及各行各業均面臨重大打擊及挑戰。中心積極進行調查及評估疫情下服務使用者之需要，並跟據結果提供不同服務及支援予受影響之市民。隨後亦跟進評估及分析相關服務成效，以改善各項服務及支援。

如有興趣了解相關調查及評估內容，可查閱以下附錄報告：

[附錄 1 《西貢區社區中心應急援助金初期評估報告》](#)

[附錄 2 《西貢鄉郊「被動抗疫工作」計劃評估分析》](#)

[附錄 3 《新冠狀病毒疫情服務使用者需求評估》](#)

未來中心會繼續進行更多服務調查及評估，希望能提供更有效及合適的服務予西貢區居民。

附錄 1 《西貢區社區中心應急援助金初期評估報告》

最後更新：2020 年 3 月 18 日



《西貢區社區中心應急援助金初期評估報告》

背景

2020 年 1 月下旬起，新型冠狀病毒肺炎疫情不斷擴散，對社會基層家庭帶來沉重的打擊。西貢區社區中心(下稱：本中心)在新年假期復工後展開的電話拜訪中，已有多個家庭向本中心表示有經濟困難。現時社會上提供的緊急援助基金如：公益金及時雨基金，普遍會有一定限制條件，申請者面臨諸多困難，如不符合指定行業、短期困難未能符合長期入息審查準則，以及由於人手限制而未能處理西貢地區之申請等。有見及此，2 月上旬本中心發起西貢應急援助金計劃，希望對有緊急需要的家庭提供即時援助舒困，以解燃眉之急。

申請條件

由本中心社工對現時服務使用者進行評估及邀請，社工透過下列條件進行評估及由總幹事批核緊急補助金：1) 對象必須為中心現時會員；及 2) 香港居民居住西貢市中心或西貢鄉郊地區；及 3) 因疫情影響經濟狀況而陷入生活困境；及 4) 申請時未獲其他基金及政府的因疫情而獲得之援助；或 5) 以家庭戶並需照顧兒童、長者或身體殘障為優先。

數據摘要

由 2 月 7 日起，共有 17 戶家庭，合共批核 20 次援助金(包括續期申請)，協助達 70 人次，援助金額為 35,000 港元。所有家庭均是因疫情影響導致停工，家庭收入頓減，需要依靠援助金渡過停工時期；援助金主要負擔日常基本生活開支如：水費、電費、糧食以及防疫用品等。另外，援助金亦有助舒緩停工父母(5 戶家庭)，因停課而導致照顧子女未能立刻求職的壓力。

後續安排

一、 支援時段

根據現時疫情發展趨勢，本中心初步判斷影響會延伸至 2020 年底。因此，本中心期望此緊急援助金計劃會一直運作到疫情影響減退或基金用完為止，以較

最後更新：2020年3月18日

前者為先。若疫情影響減退後，基金尚有盈餘，屆時會再提供方案供各捐贈者選擇。

二、可持續抗疫配套

除經濟援助外，本中心亦考慮社區的可持續發展，提供一系列配套措施，希望逐步減低受惠者對基金的依賴，尋找自立自足的出路。

1. 建立社區互助網絡，增強社區資本，提高弱勢社群的抗疫能力；
2. 提供社區支援服務，重點支援弱勢家庭、特殊學習需要等；
3. 建立義工配對網絡，轉化區內富餘勞動力；
4. 促進本土就業，結合中心服務，提供如健康照顧、生態導賞、水上活動、海濱市集等就業機會，緩解因疫情受影響的區內人士就業需求。

個案跟進

除了提供即時援助金外，本中心亦視此援助金為長期支援的介入點，將主流服務給予有需要的個案。本中心曾將有需要的家庭戶(2戶家庭)轉介住短期食物援助計劃及綜合社會保障援助(綜援)計劃。此計劃有效篩選因疫情導致財政困難的家庭戶，向他們提供適切支援並轉介予主流社福服務。

個案分享

第七期兒童發展基金(CDF)參加者之一浚仔，現就讀中一。他本身有特殊學習需要，因專注力不足(ADHD)須定期覆診。他在參與CDF活動過程中，與我們的同工建立很好的關係，願意傾訴心事，亦會主動打招呼。最近還加入了學校的躲避盤運動小組，表現極佳，獲得老師的一致讚賞。

浚仔與父親同住，並長期由父親照顧。因疫情停課，父親亦被迫放下手中工作，停工照顧小朋友，手停口停一時無以為繼，因此申請該基金以作為特殊時期的緊急支援。經過兩個禮拜的調整，現時，浚仔爸爸以兼職代替全職，並委託親戚幫手暫時照顧浚仔，經濟困境稍微緩和，亦無須再申請本基金。但我們會繼續跟進浚仔的情況，必要時繼續提供援助。

-完-

附錄 2 《西貢鄉郊「被動抗疫工作」計劃評估分析》

最後更新：2020年3月23日



《西貢鄉郊「被動抗疫工作」計劃評估分析》

背景

2020年2月上旬，西貢區議會因應疫情原故特別撥款予非政府組織啟動防疫服務，西貢區社區中心(下稱：本會)成功申請西貢鄉郊「被動抗疫工作」計劃，向西貢鄉郊居民派發防疫物資包及啟動由社工/護士負責接聽的熱線，為個別居民提情緒輔導，舒緩他們因疫症而起的負面情緒或實際需要，並組織社區義工進行家訪及慰問。

數據摘要

本會於2月25日至3月6日期間成功聯繫316戶西貢鄉郊居民，向他們派發防疫物資包及面見慰問。當中42戶(13%)屬幼兒服務隊個案；30戶(9%)屬兒童服務隊個案；58戶(18%)屬青年服務隊個案；21戶(7%)屬兒童發展基金個案；94戶(30%)屬長者及鄉郊服務隊個案及71戶(22%)屬公眾查詢/轉介個案。表(一)詳細列明316戶西貢鄉郊居民服務使用者的類別：

表(一)西貢鄉郊居民服務使用者類別列表

類別	數目
受疫情造成財政負擔或精神生活困擾	187 戶/316 戶 (59%)
低收家庭	118 戶/316 戶 (37%)
60 歲以上長者	109 戶/316 戶 (34%)
長期病患者	67 戶/316 戶 (21%)
全津戶/綜援戶	40 戶/316 戶 (13%)

由此可見，本計劃有效接觸西貢鄉郊的弱勢社群，特別是全津戶/綜援戶或低收家庭，他們面對防疫需求購置口罩或洗潔用品，導致額外的支出，故此，該計劃正好回應他們當下的需要。

而同住家庭(成人)成員數目的資料中，同住家庭(成人)成員數目1人-3人有141戶，佔總個案的45%；同住家庭(成人)成員數目4人或以上則有68戶，佔22%；而獨居

最後更新：2020年3月23日

住戶則有 107 戶，佔 34%。另外，134 戶則有同住家庭(兒童)成員，佔總個案的 42%。另外，同住家庭(兒童)成員數目為 1 人有 70 戶，佔 22%；2 人有 55 戶，佔 17%及 3 人或以上有 9 戶，佔 2.8%。表(二)詳細列明 317 戶西貢鄉郊居民服務使用者的家庭成員分佈：

表(二)西貢鄉郊居民服務使用者的家庭成員分佈：

	戶數		戶數
獨居	107 戶	沒有兒童家庭成員	182 戶
同住家庭(成人)成員數目 1 人-3 人	141 戶	同住家庭(兒童)成員數目為 1 人	70 戶
同住家庭(成人)成員數目 4 人或以上	68 戶	同住家庭(兒童)成員數目為 2 人	55 戶
		同住家庭(兒童)成員數目為 3 人或以上	9 戶

除此以外，316 戶西貢鄉郊居民中，179 戶(56%)居於鄉村如：鯽魚湖、茅坪新村、蠔涌村或西灣村等；132 戶(42%)居於屋苑/大廈如：對面海邨、翠塘花園或西貢苑等；及 5 戶(2%)居於漁排。最後，亦有 29 戶(9%)需要轉介服務如：緊急基金申請或天糧網短期食物援助等。

數據分析

首先，29 戶需要轉介服務的居民中，20 戶(69%)居於鄉村而 9 戶(21%)居於屋苑/大廈中，而他們佔鄉村戶中 11%及屋苑/大廈戶中 6%，可見鄉村戶較屋苑/大廈戶傾向需要轉介服務及社會援助。另外，表(三)詳細列明 29 戶需要轉介服務的居民分類：

表(三)需要持續跟進的西貢鄉郊居民服務使用者類別列表

類別	數目
受疫情造成財政負擔或精神生活困擾	15 戶/29 戶 (52%)
低收入家庭	19 戶/29 戶 (66%)
60 歲以上長者	12 戶/29 戶 (41%)
長期病患者	9 戶/29 戶 (31%)
全津戶/綜援戶	6 戶/29 戶 (21%)

最後更新：2020年3月23日

除了「受疫情造成財政負擔或精神生活困擾」這類別外，其餘四個類別：「低收入家庭」、「60歲以上長者」、「長期病患者」及「全津戶/綜援戶」均更需要轉介服務及社會援助，當中以「低收入家庭」比率為最高達66%。值得一提，19戶「低收入家庭」中，14戶居於鄉村，只有5戶居於屋苑/大廈；6戶「全津戶/綜援戶」中，亦有4戶居於鄉村，僅有2戶居於屋苑/大廈。從數據可見，西貢鄉村戶低收入社群居民的社會福利需求較西貢區其他社群為高。

另一方面，29戶需要轉介服務的居民中，20戶(69%)屬長者及鄉郊服務隊個案；4戶(14%)屬兒童服務隊個案；2戶(7%)屬兒童發展基金個案；1戶(3%)屬青年服務隊個案及2戶(7%)屬公眾查詢/個案。表(四)詳細列明各團隊個案分佈及跟進個案分佈：

表(四)各團隊個案分佈及跟進個案分佈列表：

	計劃個案(戶)	跟進個案(戶)
幼兒服務隊	42戶/316戶(13%)	-
兒童服務隊	30戶/316戶(9%)	4戶/29戶(14%)
青年服務隊	58戶/316戶(18%)	1戶/29戶(3%)
兒童發展基金	21戶/316戶(7%)	2戶/29戶(7%)
長者及鄉郊服務隊	94戶/316戶(30%)	20戶/29戶(69%)
公眾查詢/轉介	71戶/316戶(22%)	2戶/29戶(7%)

從另一面向，長者及鄉郊服務隊與兒童服務隊的個案亦較可能需要社會資源的支援。綜合而言，西貢鄉村戶低收入長者社群是區內相對地最需要依靠社會資源渡過疫情。

建議

本會除了向西貢鄉郊居民提供直接社福服外，長期而言，本會亦應該透過組織居民及數據整合向香港社會反映西貢鄉村戶低收入居民的狀況，打破香港社會對於西貢區籠統的迷思，爭取政策上的改善如：鄉郊的社區資源不足。另一方面，本會也可增強西貢鄉郊區內的結連及橋樑社會資本為目標，並加強睦鄰的關係，減少社會對弱勢社群的社會排斥，促使不同群族較輕易透過社區網絡應對不同的社會狀況。

另一方面，從服務數字顯示，居於鄉村(56%)如：鯽魚湖、茅坪新村、蠔涌村或西灣村等的居民較居於屋苑/大廈(42%)的居民需要社會資源；再者，疫症確切地引致鄉郊

最後更新：2020年3月23日

居民需要的變化，特別是獨居人士(34%)以及擁有兒童的家庭(42%)，他們對於抗疫物資的需要由期明顯。值得一提，低收入家庭及綜援戶/綜援戶居民等基層家庭對於抗疫服務亦有殷切的需要，以解決燃眉之急。再者，受助的家庭當中受疫情造成財政負擔或精神生活困擾的家庭高達 56%，可見情緒支援及物資支援亦是居民所需服務。抗疫物資派發或緊急援助基金派發更可以直接減輕他們的財政負擔。

故此，本中心將以四面向支援西貢區內鄉郊居民的需要：1)援助貧困工作，包括：派食物、派抗災物資、派援助基金；2)支持弱勢家庭，包括：支援長期病患照顧者、支援有特殊學習需要幼兒及兒童家長；3)促進本土就業：社區陪診員訓練、生態導賞員訓練及西貢區墟市/農墟；及 4) 促進本土青年人及家庭擔任義工，扶助弱勢社群或提昇社區正能量。

-完-

附錄 3 《新冠狀病毒疫情服務使用者需求評估》

最後更新：2020年3月24日



《新冠狀病毒疫情服務使用者需求評估》

背景

2020年2月上旬起，因應新冠狀病毒疫情影響，西貢區社區中心(下稱：本會)跟隨社會福利署建議暫停對公眾開放西貢區社區中心賽馬會綜合服務處，改以其他模式維持有限度服務，減低服務使用者以及職員感染風險。有見及此，本會於2月4日開展防疫相關的服務，由2月4日至3月10日，本會職員成功聯繫1,239名服務使用者，向他們了解因疫情而引致的生活需求，並跟進個別有需要的服務使用使。本評估將探索服務使用者類別、聯絡方式與需求間的關係，以了解西貢區(鄉郊)居民的狀況及本會服務縫隙。

數據撮要

本會於2月4日至3月10日透過現存服務使用者資料成功透過面見、電話以及即時傳訊軟件聯繫1,239名服務使用者，了解他們因疫情而產生的影響，不論情緒以及資源所需。以下表格列明聯繫服務使用者時間分佈：

表(一) 每週服務使用者聯繫數目表格

時間(每週)	聯繫數目
第1週 - 2月4日至2月8日	342名服務使用者
第2週 - 2月9日至2月15日	186名服務使用者
第3週 - 2月16日至2月22日	229名服務使用者
第4週 - 2月23日至2月29日	264名服務使用者
第5週 - 3月1日至3月7日	203名服務使用者
第6週 - 3月8日至3月10日	15名服務使用者

總括而言，1,239名服務使用當中，1) 各服務使用者所屬社群分佈如下：幼兒服務共109名(8.9%)；兒童服務共222名(18.0%)；青少年服務共330名(26.6%)；兒童發展基金共68名(5.5%)；長者服務共477名(38.5%)；基層家庭支援服務共25名(2.0%)及電話查詢或中心當值電話共8名(0.7%)。2) 與各服務使用者聯絡方式分佈如下：透過電話與服務使用者聯繫746名(60.2%)；透過即時傳訊軟件(微信及Whatsapp)與服務使用者聯繫447名(36.3%)；面見服務使用者11名(0.9%)；透過即時傳訊軟件及電話與服務使用者聯繫22名(1.8%)及13名服務使用者資料不詳(1.1%)。以下表格列明服務使用者所屬團隊分佈及聯絡方式：

最後更新：2020年3月24日

表(二) 服務使用者所屬團隊分佈及聯繫方式表格

	幼兒	兒童	青少年	兒童發展基金	長者	基層家庭支援	電話查詢或中心當值電話
電話	17(16%)	83(37%)	237(72%)	6(9%)	385(80%)	10(40%)	8(100%)
即時傳訊軟件	75(69%)	135(61%)	90(27%)	49(72%)	83(18%)	15(60%)	-
面見	8(7%)	-	1(0.3%)	-	2(0.4%)	-	-
即時傳訊軟件及電話	9(8%)	-	-	13(19%)	-	-	-
資料不詳	-	4(2%)	2(0.6%)	-	7(1.5%)	-	-
合共	109	222	330	68	477	25	8

另外，於會員情緒評估中，60名(5%)服務使用者表達因疫情情緒受不同程度的負面影響如，焦慮/情緒緊張、難以入睡、食慾不振等等。當中3名屬幼兒服務個案；13名屬兒童服務個案；11名青少年服務個案；1名屬兒童發展基金個案；27名屬長者服務個案及5名屬基層家庭支援服務個案。另一方面，316名(26%)服務使用者需要不同類型的服務如，情緒支援、醫療支援、家庭支援或物資需要(超過九成為口罩補給)等。需要跟進的316名服務使用者中，192名透過電話聯繫、103名透過即時傳訊軟件聯繫、5名透過面見聯繫、13名透過即時傳訊軟件及電話聯繫、3名資料不詳。

數據分析

表(三) 服務使用者需要(需要跟進個案)一覽

	幼兒	兒童	青少年	兒童發展基金	長者	基層家庭支援	電話查詢或中心當值電話
物資需要 - 口罩補給	12	73	26	23	111	9	-
情緒支援	1	5	8	-	12	3	-
家庭支援	-	2	-	-	6	-	-
醫療支援	-	-	1	-	9	-	-
經濟支援	-	1	-	-	-	1	1
其他	-	-	4	-	7	-	1
總跟進個案	13	81	39	23	145	13	2
服務使用者聯繫	109	222	330	68	477	25	8
跟進個案比率	11.9%	26.4%	11.8%	33.8%	30.4%	52.0%	25%

根據平均跟進個案比率26%為基準，凡社群跟進個案比率高於26%均是較傾向於疫情期間需要社會資源援助，比率越高則顯示越傾向需要社會資源的援助。從此可見，兒童(包括兒童發展基金個案)、長者及基層家庭於疫情期間均受到較明顯的衝擊，特別他們較困難於私人市場上購置防疫產品。值

最後更新：2020年3月24日

得一提，雖然我們的求助熱線於過去六星期一直開放，但卻甚少求助電話接觸我們。可見，西貢居民不習慣主動求助，因此我們需要更積極去發掘隱蔽個案。動員社區互助精神，亦是可行方法之一。

最後，長者於疫情期間的需求較為多樣化，亦相對複雜，雖然部分種類個案數量較少如：情緒支援、家庭支援及醫療支援，但均能反映疫情時期社會服務的不足如：陪診服務、老伴疫情期間住院引發的情緒不安等。

建議

總括而言，基層家庭(兒童)以及長者均是於疫情期間需要抗疫支援的服務，他們於跟進個案比率為52.0% (基層家庭支援)、33.8%(兒童發展基金)及 30.4%(長者)，不論抗疫物資派發或緊急援助基金對他們而言也是非常重要。另外，他們所需的支援較為多元化如：情緒支援、家庭支援及醫療支援。

另一方面，雖然本會提供即時及直接針對疫情的社福服務有助舒緩他們的狀況，但是上述服務方式的未能加強居民間結連社會資本，及未能充份發揮互助及充權的精神，使居民未能脫離鬆散的狀況。長期而言，本會應該增強西貢鄉郊區內的結連及橋樑社會資本為目標，並加強睦鄰的關係，減少社會對弱勢社群的社會排斥，促使不同群族較輕易透過社區網絡應對不同的社會狀況。再者，社區內亦有不少家庭從不接觸社區資源，導致無法尋找合適的社區支援，透過社區營造便可憑藉更多不同持份者的社網絡尋找該類有需要的家庭，提供適切服務給予他們。

故此，本中心將以四面向支援西貢區內鄉郊居民的需要：1)援助貧困工作，包括：派食物、派抗炎物資、派援助基金；2)支持弱勢家庭，包括：支援長期病患照顧者、支援有特殊學習需要幼兒及兒童家長；3)促進本土就業：社區陪診員訓練、生態導賞員訓練及西貢區墟市/農墟；及4)促進本土青年人及家庭擔任義工，扶助弱勢社群或提昇社區正能量。


-完-



西貢區社區中心

SAI KUNG DISTRICT COMMUNITY CENTRE

本機構是以「西貢區社區中心有限公司」名義註冊之慈善機構

 2792 1762

 2791 0247

 skdcc@skdcc.org

 西貢美源街8號 西貢區社區中心賽馬會綜合服務處
8, MEI YUEN STREET, SAI KUNG, N.T.
SAI KUNG DISTRICT COMMUNITY CENTRE JOCKEY
CLUB INTEGRATED SERVICES CENTRE

 www.skdcc.org



連結社區 · 關愛村民 · 愛護自然
We connect and mobilize community resources
to love and care our folks and nature across Sai Kung

中心網址
QR Code



西貢區社區中心



SKDCC 西貢區社區中心